

À NE PAS MANQUER

- **Grands gagnants du concours La fièvre de la danse des mains** p. 3
- **Le personnel de l'HSCM fait la différence** p. 5
- **Reconnaissance des employés qui ont cumulé 25 et 35 ans de service** p. 6

www.douespourlavie.com



Une vidéo et une nouvelle signature institutionnelle À votre image



Véronique Allaire
Conseillère en communications
Service des communications
de l'HSCM



Marie Grenon
Directrice des communications
de la Fondation de l'HSCM

Et les équipes de la Fondation et
du Service des communications de l'HSCM



HÔPITAL DU SACRÉ-CŒUR
DE MONTRÉAL

HSCM *Doués pour la vie*



Fondation de l'Hôpital
du Sacré-Cœur de Montréal

Doués pour la vie

Les nouveaux logos de l'HSCM et de la Fondation,
mis au goût du jour pour intégrer la nouvelle signature institutionnelle.

Doués pour la vie... c'est la nouvelle signature institutionnelle commune à l'Hôpital du Sacré-Cœur de Montréal et à sa fondation. Ce slogan se veut à l'image de l'équipe des gens doués de *Sacré-Cœur*: employés, médecins, résidents, chercheurs et bénévoles. *Doués pour la vie*, c'est donc vous!

Depuis le 15 mars dernier, ce slogan est dévoilé dans une vidéo pour rendre hommage aux intervenants de l'HSCM, dévoués malgré un contexte marqué par des changements et des grands défis organisationnels.

Cette vidéo est aussi portée à l'attention du grand public par une diffusion sur internet, notamment par l'entremise des médias sociaux (Facebook, Twitter, YouTube) et grâce à un microsite interactif: www.douespourlavie.com.

L'objectif est donc double: souligner et faire connaître l'expertise, l'innovation et l'énergie de l'équipe de *Sacré-Cœur* consacrées au mieux-être des personnes malades, tout en appuyant la Fondation et notre hôpital dans la réalisation de nos grands projets.

Une invitation pour tous... Une pensée pour nos personnes hospitalisées

Sur le site www.douespourlavie.com, vous et le grand public êtes invités à vous joindre à la « mosaïque des gens doués », en inscrivant en quoi vous êtes doués, vous aussi. **Nous avons un grand objectif: 6000 participants!**

La Fondation et le Service des communications de l'HSCM ont voulu profiter de l'occasion pour offrir un peu de douceur aux personnes hospitalisées chez nous. Lorsqu'on comptera 6000 visages dans la mosaïque, 600 couvertures «doudous» leur seront remises, grâce à l'appui de L'Aubainerie.

Au moment de publier ces lignes, on compte **968** gens doués dans la mosaïque. Continuons!

Pourquoi «Doués pour la vie»?

Le slogan *Doués pour la vie* exprime un état de fait présent tout autant qu'une volonté de dépassement constant, individuelle et collective, pour la santé de nos usagers.

Doués fait référence à l'expertise de tous les intervenants, qu'ils travaillent à l'administration, auprès de la clientèle ou à la recherche; **pour la vie**, englobe l'ensemble des soins, services et traitements que nous offrons pour assurer la santé et la qualité de vie de la population; **pour la vie**, désigne également tout simplement l'être humain, notre raison d'exister.

Doués pour... jouer les acteurs!

Merci aux employés qui ont participé à ce projet vidéo avec autant d'enthousiasme et, surtout, à nos petites vedettes, leurs enfants, avec lesquels nous avons partagé de précieux moments.

De la vidéo principale

Dr Robert Amyot, cardiologue échographiste, et Rafaëlle, 4 ans
Annic Barthelus, agente administrative, et Vicardi, 9 ans
Sylvie Desmarais, pharmacienne au PAP, et Élodie, 10 ans
Isabelle Dubeau, agente administrative au PAP, et Maïka, 6 ans
Valérie Mongrain, chercheuse, et Isaak, 10 ans
Dany Roy, infirmier (Urgence), et Cédric, 4 ans
Sans oublier Anick Lemay, comédienne, et sa fille Simone

Des capsules vidéo additionnelles

Josée Lessard, technicienne en documentation au PAP, et Johannine, 7 ans
Claudia Ménard, infirmière (hémodialyse et Unité de recherche clinique), et Mathis, 8 ans
Mélissa Ranger, résidente en médecine d'urgence, et Samuel, 3 ans
Tonya Roy, technologiste médicale, et Nicholas, 9 ans
Johanne Simard, travailleuse sociale au PAP, et Félix, 5 ans

Un remerciement spécial à **Yves St-Jean**, spécialiste audiovisuel, qui a tourné et réalisé ces vidéos, avec l'appui de Véronique Allaire.

suite à la page 2

Journée mondiale
des malades HSCM

Un hymne à la vie

Cette année, l'HSCM a célébré, le 10 février dernier au pavillon principal et au pavillon Albert-Prévost, la *Journée mondiale des malades*. Pour souligner cette deuxième édition, on vous propose une brève entrevue réalisée avec Mme Louise B. Harvey, présidente du comité des usagers et présidente de l'Association des bénévoles de l'HSCM. Rencontre avec l'instigatrice de la tenue de la *Journée mondiale des malades* à l'Hôpital, un cadeau de notre comité des usagers.



Louise B. Harvey

Pourquoi avez-vous choisi d'instaurer cette journée à l'Hôpital?

D'abord, j'aimerais rappeler que l'un des rôles du comité des usagers est de promouvoir l'amélioration de la qualité des conditions de vie de nos usagers à l'Hôpital. Ça passe entre autres par leur offrir de petites attentions spéciales, du temps et une écoute attentive, car une des choses qui importe pour les personnes malades, c'est de se sentir reconnues. Notre journée mondiale des malades, c'est donc tout ça! D'ailleurs, le thème de cette année, *Un hymne à la vie*, permet de les aider à donner un sens à la maladie.

Selon vous, y-a-t-il des retombées concrètes après la tenue des activités de la journée?

Oui, les retombées sont non seulement concrètes, mais immédiates. Il suffisait de voir le sourire des personnes hospitalisées lors de la remise des fleurs aux deux pavillons ou le regard ému des usagers présents avec leurs proches à la chapelle pendant la célébration eucharistique où le **groupe Multisons** a magnifiquement interprété des chants gospels.



Le groupe Multisons

Je ne peux pas passer sous le silence la présence de monseigneur Pierre Blanchard, vicaire épiscopal de la région Nord de Montréal et celle de l'abbé Jean-Chrysostome Zoloshi, curé de l'Unité pastorale Sainte-Famille-Bordeaux-Cartierville, tous deux ont accompagné l'abbé Julien Faucher, animateur de pastorale à l'HSCM, lors de la célébration eucharistique.

Que dire aussi de l'enthousiasme contagieux des usagers du pavillon Albert-Prévost lors des spectacles de magie d'Alain Perreault, du spectacle de chants du musicien et chanteur Alain Lecompte et celui du duo **Les amoureux du Vieux-Port** ainsi que pendant toutes les autres activités organisées pour eux.

Notre conférencier invité, **M. Pierre Lavoie**, et sa conférence grandement inspirante, *L'attitude des gagnants*, ont su émouvoir les membres du personnel présents. Ses propos, comme un vent de motivation, sont arrivés à un moment clé pour notre centre hospitalier dans un contexte de grands changements organisationnels.

suite à la page 2



Sommaire

Une vidéo et une nouvelle signature institutionnelle.....	p. 1
Journée mondiale des malades HSCM	p. 1
Notre chapelle, un héritage architectural et religieux	p. 2
Nouvelle papeterie et des normes graphiques révisées	p. 2
Grands gagnants du concours <i>La fièvre de la danse des mains</i>	p. 3
Une nouvelle loi pour encourager le don d'organes	p. 3
Une aide financière aux Diabétiques du Nord de Montréal inc.	p. 3
Du renfort en physiothérapie	p. 4
Nouvelles du réseau	p. 4
Les préposés aux bénéficiaires de l'HSCM mieux formés pour agir auprès de la personne âgée	p. 4
L'art de bien travailler en milieu hospitalier lors des travaux de construction	p. 4
Mesures du bruit sonore entre les murs de l'HSCM	p. 5
Congrès 2011 de médecine d'urgence de l'HSCM	p. 5
Le personnel de l'HSCM fait la différence.....	p. 5
Suivi des projets de construction et d'aménagement	p. 5
Reconnaissance des employés qui ont cumulé 25 et 35 ans de service.....	p. 6
Où est Charlie?.....	p. 6
Germain le magicien	p. 6
Fondation	p. 7
Des nouvelles de la recherche	p. 8
Nominations.....	p. 8
Tableau d'honneur	p. 8
Deux retraites méritées à la Direction de l'enseignement.....	p. 8
Quoi de neuf du côté de la pharmacie?.....	p. 8



Journal interne publié par le Service des communications de l'Hôpital du Sacré-Cœur de Montréal

5400, boulevard Gouin Ouest
Montréal (Québec) H4J 1C5
Téléphone : 514 338-2222, poste 3248

Internet : www.hscm.ca

Rédacteur en chef

Josée-Michelle Simard

Coordination de la rédaction

Catherine Breton

Collaborateurs

Véronique Allaire	Marie-Noëlle Lefebvre
Josiane Audet	Mireille Najm
Michel Deschênes	Manon Leroux
Brigitte Gagné	Véronique Patoine
Diane Gagné	France Plouffe
Marie Grenon	Kathy Poulin
Louise B. Harvey	Édith Roy
Geneviève Hénault	Marilyne Tardif
Barbara laquinta	Sophie Therrien
Ginette Labelle	Germain Veilleux
Anne-Marie Lagacé	

Correction d'épreuve

Véronique Allaire
Julie Ouellet

Photographie

Jean-Pierre Boudreau
Yves St-Jean

Infographie

Normand Lavoie

Impression

Accents Impression inc.

Dépôt légal

ISSN 1499-7622

Bibliothèque nationale du Québec

Prochaine date de tombée

29 avril 2011

Prochain numéro

Jun 2011

Ce journal est reproduit sur les sites Internet et intranet de l'Hôpital.

L'ÉQUIPE DE DIRECTION DE L'HSCM

Direction générale

Jean Bragagnolo (directeur intérimaire), poste 2184

Direction générale adjointe

Jean Maher, poste 3888

Direction des ressources humaines

Daniel Dubé (directeur intérimaire), poste 3331

Direction des services professionnels et hospitaliers

Dre Josée Savoie (directrice intérimaire), poste 2107

Direction des soins infirmiers

Johanne Salvail, poste 2045

Direction des services techniques et du développement durable

Gilles Loisel, poste 2225

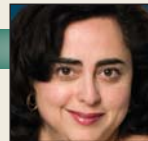
Direction de l'enseignement

Dr Marc Giasson, poste 3491

Direction de la Recherche

Dr François Madore, poste 3805

Notre chapelle, un héritage architectural et religieux!



Barbara laquinta

Bénévole
Service de pastorale

À l'automne 2010, la chapelle de l'Hôpital du Sacré-Cœur de Montréal a subi un rafraîchissement bien mérité. Un nouveau dôme extérieur en cuivre, une nouvelle croix, de nouvelles fenêtres et un tout nouveau revêtement de sol. *Wow*, quel éclat!

Que retrouve-t-on sous ce dôme de 90 pieds de hauteur?

- Une chapelle de style roman du 11^e et 12^e siècle
- Une décoration en art sacré de l'artiste peintre Toussaint-X. Renaud (1860-1946)
- La fresque « La Descente de la Croix », sur la murale, de Georges Delfosse (1869-1939) qui représente Notre-Dame-des-Sept-Douleurs (titulaire de la chapelle). Elle évoque la compassion à toute douleur humaine.

Le dôme

Dans l'architecture religieuse, l'élan du dôme vers le ciel rappelle la montée de la prière vers Dieu. Les saints sont les piliers de la prière; voici les statues qui sont représentées dans la nef de la chapelle:

1. Le Sacré Cœur de Jésus, patron de l'Hôpital
2. La Vierge Marie
3. Saint Joseph
4. Sainte Anne, patronne de la province de Québec
5. Saint Jean Baptiste, patron des canadiens français
6. Saint Vincent de Paul, patron des Sœurs de la Providence
7. Sainte Elisabeth de Hongrie, patronne de la communauté en raison de sa grande charité envers les pauvres
8. Sainte Geneviève, patronne du noviciat des Sœurs de la Providence

De 1924, date de la première pierre posée, jusqu'en 1982, la chapelle de l'Hôpital occupait les trois derniers étages de l'aile G. Il s'agissait d'une église en soi et pouvait accueillir plus de 2000 fidèles. Aujourd'hui, la chapelle est composée du chœur de l'ancien temple ainsi que de la partie de la nef située sous le dôme, au 3^e étage de l'aile C et peut recevoir 120 personnes assises.

Maintenant, il ne vous reste qu'à venir apprécier en personne la beauté de notre chapelle, car c'est bien plus qu'un patrimoine religieux, c'est un héritage architectural.

Bienvenue à tous!

suite de la page 1

Journée mondiale des malades



Pierre Lavoie

Justement, vous avez également choisi, dans le cadre de cette journée dédiée aux malades, d'offrir une activité toute spéciale à l'intention de l'ensemble du personnel et des médecins. Pour quelle raison?

Comme nous l'avons déjà si bien dit l'année dernière: *derrière chaque personne malade, il y a une équipe d'intervenants dévoués!* Donc, offrir cette conférence-midi de M. Pierre Lavoie à l'équipe HSCM, c'est avant tout pour reconnaître le travail remarquable de tous ces intervenants qui assurent à nos usagers des soins et services de qualité. C'est leur dire merci pour leur dévouement quotidien.

En conclusion, l'organisation d'une telle journée demande sans doute l'implication de plusieurs personnes...

Oui, effectivement. Je profite donc de l'occasion pour souligner leur contribution.

En mon nom et en celui du comité organisateur, je tiens à remercier tous les artisans de cette journée mémorable, plus particulièrement nos bénévoles qui ont participé à la remise des fleurs aux personnes hospitalisées et qui ont été présents à chacune des étapes entourant la préparation de la Journée.

Chapeau à l'équipe du Service des loisirs qui a coordonné la tenue des activités au pavillon Albert-Prévost. Merci également à la Direction générale pour son soutien et aux membres du conseil d'administration d'avoir pris part aux différentes activités.

Souignons le travail exceptionnel de l'abbé Faucher et toute l'équipe du Service de pastorale dans les préparatifs entourant la célébration eucharistique.

En terminant, merci à vous tous d'avoir souligné la Journée en portant le ruban orangé en signe de compassion et d'avoir participé en si grand nombre aux différentes activités proposées au pavillon principal et au pavillon Albert-Prévost.

suite de la page 1

Nouvelle papeterie et des normes graphiques révisées



Véronique Allaire

Conseillère en communications
Service des communications
de l'HSCM

Une nouvelle signature signifie une nouvelle papeterie. Cette nouvelle papeterie et le calendrier d'application (nouveaux modèles de lettres, nouveau logo, etc.) ont été pensés de sorte à minimiser les changements dans vos méthodes de travail et laisser à tous une période de transition souple.

Concrètement, au cours des semaines et des mois à venir, vous devrez graduellement adapter vos documents à la nouvelle image.

Voici quelques exemples des nouveautés :

- Nouvelles versions du logo
- Nouveau papier à lettre avec en-tête (et le gabarit électronique)
- Nouveau gabarit électronique de *Note de service*
- Nouvelles enveloppes
- Nouveau modèle de cartes professionnelles
- Nouveau *Guide d'utilisation de la signature institutionnelle* (normes graphiques)

Les versions électroniques sont disponibles dès maintenant auprès du secrétariat de votre direction ou encore sur l'intranet, section « Documentation », sous l'onglet « Signature institutionnelle ».

Quant aux versions imprimées de la nouvelle papeterie, elles seront disponibles seulement lorsque le fournisseur aura épuisé ses réserves. **Notre objectif est que, au 15 juin 2011, nous n'utilisions que la papeterie à l'image de la nouvelle signature.**

Pour utiliser adéquatement le logo et la papeterie, nous vous encourageons à consulter le nouveau *Guide d'utilisation de la signature institutionnelle*, disponible sur l'intranet ou auprès du secrétariat de votre direction. Ce dernier est également votre principale référence pour répondre à vos questions. Vous pouvez aussi vous adresser au Service des communications, **poste 3248.**

CALENDRIER D'APPLICATION

22 mars 2011

- Nouvelles normes graphiques
- Nouvelle signature institutionnelle (logo)
- Nouveaux gabarits électroniques
- Nouvelle papeterie disponible de façon graduelle - Épuisement des réserves de papeterie (ancienne version)
- Début de la mise à jour graduelle des documents portant le logo complet de l'HSCM

15 avril 2011

- Échéance pour utiliser la nouvelle papeterie, version électronique
- Mise à jour graduelle des documents et formulaires portant le logo complet de l'HSCM (suite)

15 juin 2011

- Nouvelle papeterie imprimé entièrement disponible
- Échéance pour utiliser la nouvelle papeterie, version imprimée et électronique
- Mise à jour graduelle des documents et formulaires portant le logo complet de l'HSCM (suite)

15 mars 2012

- Échéance pour la mise à jour de tous les documents et formulaires portant le logo complet de l'HSCM

GRANDS GAGNANTS DU CONCOURS



Le 31 janvier dernier, la Cérémonie de remise des prix du concours *La fièvre de la danse des mains* a levé le voile sur laquelle des trois équipes participantes remportait le premier, le second et le troisième prix.

Lancé en juin 2010, ce concours visait à contribuer à la sensibilisation à l'importance du lavage des mains, un geste qui fait toute la différence pour prévenir les infections nosocomiales.

Les trois équipes participantes ont relevé le défi de tourner une vidéo dansante et musicale sur le thème de la bonne hygiène des mains dans un milieu hospitalier. À la fin de l'automne dernier, trois vidéos ont été soumises au vote de tous les employés, en plus d'avoir été évaluées par les membres du jury. Le vote des employés comptait pour 20% de la note accordée, alors que celui du jury comptait pour 80%. Le jury était composé de Thérèse Bigras, Chantal Cloutier, Louise B. Harvey, Julie Léveillé, Laure Moureaux et Dr Gilbert Pichette.

Les prix remis ont été rendus possibles grâce au comité des usagers qui, depuis plusieurs années et dans le cadre de sa mission de veiller au confort et au bien-être des usagers lors de leur séjour, appuie plusieurs initiatives en matière de contrôle et de prévention des infections.

1^{er} prix

Sonia Francoeur et Louise Mélilla, du Service des laboratoires, ont été les très heureuses gagnantes du premier prix, de 1 500\$. Louise B. Harvey, présidente du comité des usagers, a remis le prix.



2^e prix



Le second prix, de 1 000\$, a été remis par Johanne Salvail, directrice des soins infirmiers, à Lise Archambault, Nathalie Brisebois, Denise Auger, Luc Gamache, Catherine St-Aubin et Brigitte Santerre, de la clinique externe de psychiatrie de Laval.

3^e prix

Thérèse Bigras, conseillère en prévention des infections, a remis le troisième prix à l'équipe du Collège Bois-de-Boulogne, formée de Sonia Caroca Lopez, Stéphanie Charles, Michel-Ange Augustin, Miyasa Lekmache, Hasnaa Rafia et Emilie Robitaille.



Et c'est à suivre

Maintenant le concours terminé, ce n'est pas tout. Les vidéos seront bien précieuses; en effet, des passages de ces vidéos serviront à produire une vidéo de sensibilisation et de formation en prévention des infections. Cette dernière sera destinée aux intervenants de l'HSCM comme d'autres centres hospitaliers et des établissements d'enseignement.

C'est donc à surveiller au cours des prochains mois!

Une nouvelle loi pour encourager le don d'organes

Anne-Marie Lagacé, Véronique Patoine et Kathy Poulin

Infirmières-ressources en don d'organes et de tissus



En décembre dernier, le ministre de la Santé et des Services sociaux, le Dr Yves Bolduc, annonçait l'adoption de la loi n° 125, *Loi facilitant les dons d'organes et de tissus*. Cette loi prévoit quatre mesures importantes pour favoriser le don.

Par cette nouvelle loi, le ministère de la Santé et des Services sociaux souhaite augmenter le nombre de donneurs et de transplantations ainsi que diminuer le délai d'attente pour une greffe.

1. Création par la Régie de l'assurance maladie du Québec d'un registre de consentement au don d'organes et de tissus

Au moment du renouvellement de votre carte d'assurance maladie, vous pourrez compléter un formulaire pour signifier votre consentement au don d'organes et de tissus à votre décès. Ce consentement est révocable en tout temps. Le registre constitue un outil complémentaire à l'auto-collant apposé au dos de la carte d'assurance maladie. Ce consentement est disponible depuis le 28 février 2011.

2. Participation au registre canadien de donneurs vivants jumelés par échange

Lorsqu'une personne désire donner un rein à un proche mais ne peut le faire pour des raisons d'incompatibilités sanguines ou tissulaires, ce couple donneur - receveur pourra s'inscrire à ce registre afin d'être jumelé à un autre couple compatible par échange.

3. Modification de la Loi sur les normes du travail

Cette mesure vise à protéger le lien d'emploi d'un salarié qui doit s'absenter en raison d'un prélèvement d'organes ou de tissus de son vivant, pour une durée maximale de 26 semaines sur une période de 12 mois.

4. Implantation d'un programme de remboursement pour les donneurs vivants

Ce nouveau programme a pour but d'atténuer l'obstacle financier dans la donation vivante. Ainsi, les donneurs vivants auront la possibilité d'obtenir un remboursement des dépenses encourues par la démarche, tel que les frais de déplacement, l'hébergement, les repas, le stationnement et les pertes de revenus, pour un maximum de 5715\$.

Le plus important... l'identification

Au Québec, en 2010, 119 patients ont pu faire un don d'organes après leur décès, ce qui a permis de transplanter 371 personnes.

Ne l'oublions pas, le plus important c'est l'identification des donneurs potentiels. Chaque année, on remarque que l'offre du don d'organes et de tissus n'a pas été faite pour certains usagers. Il faut se rappeler que l'âge avancé n'est pas un critère d'exclusion pour les donneurs d'organes. En effet, le plus vieux donneur au Québec avait 88 ans. Aussi, la vie de cinq personnes a pu être sauvée grâce à un donneur de 76 ans!

Semaine nationale du don d'organes et de tissus du 17 au 24 avril 2011

La Semaine nationale du don d'organes et de tissus se tiendra du 17 au 24 avril prochains. Plusieurs activités seront organisées durant cette période. Surveillez l'affichage à cet effet.

Saviez-vous que...

Depuis trois ans, le taux de transplantation des cœurs des donneurs provenant de l'Hôpital du Sacré-Cœur de Montréal (HSCM) est l'un des plus élevés au monde.

Merci à Claude Proulx, infirmière-ressource à l'Hôpital Maisonneuve-Rosemont pour sa contribution à l'écriture de cet article.



Une aide financière aux Diabétiques du Nord de Montréal inc.

Les Diabétiques du Nord de Montréal inc. (DNM) ont reçu, par l'entremise de M. Fernand Douesnard, représentant du député provincial de Robert-Baldwin, M. Pierre Marsan, un don jumelé de 6000\$ avec l'aide financière du ministre de la Santé et des Services sociaux, le Dr Yves Bolduc. Ce montant sera consacré à la poursuite des objectifs des DNM et permettra de joindre un plus grand nombre de leurs membres par des programmes directement liés à leurs besoins spécifiques de diabétique.

Les DNM existent depuis plus de 25 ans. Leur siège social est situé à l'Hôpital du Sacré-Cœur de Montréal et offre à toute la population du Nord de Montréal des activités destinées au mieux-être.



Sur la photo, M. Fernand Douesnard, entouré dans l'ordre habituel de Mmes Lise Giguère et Ginette Labelle, respectivement vice-présidente et présidente des DNM lors de la conférence mensuelle du 22 février dernier.

Du renfort en physiothérapie: des thérapeutes en réadaptation physique!



Manon Leroux

Chef
Service de physiothérapie

Le Service de physiothérapie de l'Hôpital est heureux d'accueillir dans son équipe deux nouvelles recrues: Véronic McCann et Stéphanie Langlois, toutes deux thérapeutes en réadaptation physique.

Quelle est la différence entre les thérapeutes en réadaptation physique et les physiothérapeutes?

- Les thérapeutes en réadaptation physique possèdent un diplôme collégial et traitent sous ordonnance médicale ou à la suite de l'évaluation d'un physiothérapeute.
- Les physiothérapeutes possèdent un diplôme universitaire de deuxième cycle et traitent sous référence médicale ou en accès direct. Ils peuvent poser un diagnostic physiothérapique.

Les thérapeutes en réadaptation physique et les physiothérapeutes travaillent donc en étroite collaboration afin d'offrir des services complémentaires à la clientèle.

Nous leur souhaitons une expérience de travail des plus intéressantes à l'HSCM!



Véronic McCann



Stéphanie Langlois

L'art de bien travailler en milieu hospitalier lors des travaux de construction!



Michel Deschênes

Conseiller cadre aux projets spéciaux et responsable du développement durable
Direction des services techniques et du développement durable



Sophie Therrien

Conseillère en hygiène du travail et prévention
Service de santé et sécurité du travail



Plusieurs départements et services de l'HSCM procèdent actuellement à des travaux de construction ou de rénovation. Par conséquent, les usagers, le personnel et les visiteurs peuvent être exposés à certains risques si, par exemple, des particules de poussière contaminée par des bactéries ou des champignons ne sont pas confinées dans la zone de travail ou sont dispersées dans l'environnement. La planification doit donc allier la conception architecturale dans les projets de construction ou de rénovation, les services techniques et la prévention des infections afin de prévenir les infections nosocomiales et de minimiser les concentrations en allergènes.

Une question de santé mais aussi de sécurité

Afin d'assurer la santé et la sécurité de toutes personnes circulant dans les locaux de l'HSCM et d'empêcher la dissémination de bioaérosols dans l'air ambiant, tous les devis d'appel d'offres de l'organisation contiennent des conditions générales et des lignes directrices qui doivent obligatoirement être respectées par toutes les personnes qui effectuent les travaux.

De plus, à la suite de l'adjudication du contrat, une réunion d'avant-projet a lieu avec divers intervenants de l'organisation (chargés de projets, responsables de la prévention des infections, du Service de sécurité et du Service de santé et sécurité du travail), l'entrepreneur et ses sous-traitants afin d'élaborer les mesures préventives à mettre en place pour garantir un environnement sain et sécuritaire lors de l'exécution de travaux.

L'entrepreneur doit prendre toutes les mesures requises pour contrôler le plus parfaitement possible les émanations de poussières, de gaz ou de toute autre substance indésirable. À cet égard, il est tenu d'ériger une cloison anti-poussière à l'entrée de la zone des travaux.

Dans certains cas (zone à risques élevés), la totalité de la zone des travaux doit être maintenue en pression négative au moyen de ventilateurs d'extraction munis de filtres HEPA (*high efficiency particulate air*). Des tapis anti-poussière à pellicule adhésive doivent être placés à la sortie du chantier. Les débris de démolition sont transportés dans des chariots recouverts de bâches propres et humides.

Concernant la ventilation du chantier et du contrôle de la température ambiante, le propriétaire effectuera une vérification de la qualité de l'air ambiant. L'Hôpital procède à des contrôles de qualité de l'air dans les secteurs à risques avant, pendant et après les travaux. En fonction de l'historique des mesures effectuées, l'établissement est à même de détecter des situations anormales. Le but est d'identifier clairement les précautions à prendre pour diminuer la contamination de l'environnement interne et externe durant les étapes des projets ou des travaux.

L'entrepreneur doit corriger immédiatement toutes les déficiences identifiées, à défaut de quoi les activités du chantier seront interrompues jusqu'à ce que les corrections nécessaires soient apportées, aux frais de l'entrepreneur.

Saviez-vous que

- Tous les murs extérieurs de l'établissement sont composés de trois rangs de briques et de deux rangs de terracotta avec un espace d'air d'environ six pouces entre ces deux derniers. Il n'y a aucun isolant.
- Des clauses spécifiques obligatoires précisent que les entrepreneurs ont l'obligation de fournir des conteneurs afin que les résidus de construction, de rénovation et de démolition puissent être recyclés, récupérés et réutilisés afin de réduire notre volume de matières résiduelles vers les sites d'enfouissement. Évidemment, l'entrepreneur doit fournir les preuves de disposition des matières dangereuses et des matières récupérées, quantité, transport, etc., avec leur demande de paiement.
- Les responsables des travaux de l'HSCM ont réalisé un aide-mémoire abrégé de la *Politique sur le contrôle de la qualité de l'environnement interne...* (G.Q.-007) et de la formation données aux travailleurs pour assurer la prévention et le contrôle des nuisances durant les travaux.

Nouvelles du RÉSEAU



L'Hôpital du Sacré-Cœur de Montréal fait partie du Réseau universitaire intégré de santé de l'Université de Montréal (www.ruis.umontreal.ca). Ceci est une rubrique récurrente de nouvelles provenant des autres partenaires du réseau.

La médecine dentaire : au-delà des beaux sourires

C'est l'apnée obstructive du sommeil – une maladie respiratoire – qui était au cœur de la journée scientifique annuelle de la Faculté de médecine dentaire de l'Université de Montréal, tenue le 14 janvier. Un indice de la portée souvent insoupçonnée de la recherche qui s'y déroule.

www.nouvelles.umontreal.ca/recherche

Les projets de télésoins du RUIS de l'UdeM plus populaires que prévu

Le projet de déploiement de deux centres de télésoins à domicile du RUIS de l'UdeM a démarré en force l'automne dernier sa phase opérationnelle: déjà 60 patients en avaient bénéficié, ce qui porte à croire que les objectifs de recrutement pourraient être atteints plus tôt que prévu.

www.ruis.umontreal.ca

Crachez avant de craquer

Selon Sonia Lupien et Robert-Paul Juster du Centre d'études sur le stress humain de l'Hôpital Louis-H. Lafontaine, votre sang et le niveau d'une hormone dans votre salive pourraient révéler si vous êtes sur la voie de l'épuisement professionnel.

www.hlhl.qc.ca/recherche

Les oméga-3 seraient efficaces pour prévenir la cécité chez les diabétiques

Le docteur Mike Sapieha de l'Hôpital Maisonneuve-Rosemont a démontré les mécanismes moléculaires expliquant le potentiel thérapeutique de l'oméga-3 dans le traitement des maladies de l'œil. Les processus biologiques mis en lumière sont également prometteurs pour le traitement de tumeurs.

www.salledepressehmr.com

Les préposés aux bénéficiaires de l'HSCM mieux formés pour agir auprès de la personne âgée



Édith Roy

Conseillère cadre, volet enseignement et planification des stages
Direction des soins infirmiers

Le programme national de formation *Agir auprès de la personne âgée* à l'intention des préposés aux bénéficiaires (PAB) s'inscrit en continuité des démarches déjà entreprises par l'HSCM pour améliorer les services aux personnes âgées en perte d'autonomie. Il contribue également à la mise en place des mesures initiées dans notre établissement afin d'implanter l'approche adaptée à la personne âgée en milieu hospitalier.

En collaboration avec Mmes Julie Godin et Valérie Thériault, toutes deux assignées au volet formation et développement à la Direction des ressources humaines, nous avons mis sur pied une équipe de formateurs dédiée à ce programme.

Tous les préposés aux bénéficiaires œuvrant à l'HSCM n'ayant pas reçu cette formation au cours de leur cheminement scolaire seront appelés à suivre ce programme dans les prochains mois pour maximiser les soins et services à la personne âgée.

Nous sommes fiers de pouvoir compter sur cette précieuse équipe afin de transmettre leur passion envers les personnes âgées!



Première rangée: Marie-Ève Couillard, PAB - Urgence, Lynne Goulet, PAB – Service des transports.
Deuxième rangée: Daniel Courtemanche, PAB – 4^e AC, Josée Laurin, conseillère en soins infirmiers et professionnelle accompagnatrice, Diana Ratycz, conseillère en soins infirmiers et professionnelle accompagnatrice, François Moulin, PAB-2^eC, moi-même, Édith Roy, conseillère cadre, volet enseignement et planification des stages et responsable de l'implantation du programme de formation.

Mesures du bruit sonore entre les murs de l'HSCM

Geneviève Hénault

Étudiante à la maîtrise en santé environnementale et santé au travail, UdeM
Stagiaire au Service SST pour la cartographie sonore

L'automne dernier, dans le cadre de ma maîtrise en santé environnementale et santé au travail à l'Université de Montréal (UdeM), et en collaboration avec le Service de santé et sécurité du travail (SST) de l'HSCM, nous avons réalisé une cartographie sonore dans l'Hôpital. Nous avons effectué des mesures dans divers services tels que l'imprimerie, la diététique (laverie), la buanderie, la stérilisation (6^e étage), les ateliers et la centrale thermique.

Le but du projet était d'effectuer une première cartographie sonore dans les secteurs sélectionnés afin de documenter les niveaux de bruit et d'établir les priorités d'interventions pour le futur.

Pourquoi réduire le bruit?

Les avantages de réduire le bruit en milieu de travail sont intéressants: les conversations sont plus faciles à percevoir et à distinguer. Cela procure un environnement sonore moins stressant qui contribue à améliorer la motivation et le rendement.

Quels en sont les effets négatifs?

Les effets du bruit sont nombreux et on peut les classer en deux catégories: **non auditifs** et **auditifs**. Les effets non auditifs sont ceux qui n'affectent pas directement l'audition, par exemples: maux de tête, fatigue, stress, muscles tendus, accélération du pouls, digestion difficile, etc. Parmi les effets auditifs, il peut y avoir le déficit auditif temporaire ou permanent.

En l'absence de mesures quantitatives, il est possible, à partir de critères simples, de reconnaître un lieu de travail trop bruyant. D'abord, il faut élever la voix pour parler à quelqu'un qui se trouve à un ou deux mètres de soi. Après votre journée de travail, vous devez augmenter le volume de la radio dans l'auto comparativement au matin. Après plusieurs années de travail, il est difficile d'entendre une conversation dans un lieu bruyant.

Le son se mesure en décibel (dB) et, dans le cas présent en décibel A (dBA), qui prend en considération la sensibilité de l'oreille humaine. Au Québec, le *Règlement sur la santé et la sécurité du travail (RSST)* prévoit qu'une exposition à 90 dB pendant 8 heures par jour, 5 jours par semaine, est sécuritaire pour l'ouïe. Compte tenu de la durée de l'exposition des employés dans les secteurs ciblés par cette étude, les niveaux sonores mesurés respectaient les normes. Nos visites ont permis de rencontrer les travailleurs afin de leur présenter une formation sur la protection auditive.

Comment bien se protéger?

Plusieurs modèles de protecteurs auditifs sont disponibles sur le marché: bouchons à usage unique ou réutilisables ainsi que des couvre-oreilles antibruit (coquilles). Avant l'usage, il est important de lire et respecter les directives du fabricant.

Brève étude du bruit sur des unités de soins

Finalement, pour le confort des usagers, une étude sommaire a également été effectuée dans quelques unités de soins afin de quantifier les niveaux de bruit et identifier leurs sources (soins intensifs, urgence PP et urgence PAP, salle de réveil du bloc opératoire). Nous avons constaté que la plupart des bruits qui sont émis proviennent des conversations entre les membres du personnel, des bruits de pas (talons hauts) et moins fréquemment des appareils.

En conclusion, dans le contexte où les usagers ont grandement besoin de repos, il pourrait être bénéfique d'être sensibilisés au port de chaussures à semelles silencieuses et de savoir que chuchoter pourrait également favoriser la réduction des niveaux sonores.

Merci à tous ceux qui, de près ou de loin, ont contribué à la réalisation de ce projet!



On m'aperçoit ici sur la photo, ayant entre les mains l'appareil de marque Larson Davis avec lequel j'ai effectué les mesures.



Photo prise lors du dernier 5 à 7 rencontre et recrutement du 24 février dernier à l'auditorium Émilie-Gamelin.

Le personnel de l'HSCM fait la différence



Marie-Noëlle Lefebvre

Conseillère en dotation
Service de l'allocation

Nos campagnes de recrutement tels que le *lip dub*, le faux reportage et toutes les autres vidéos sur notre site web (www.milledefis.com) permettent une meilleure visibilité de l'HSCM. Ceci facilite le recrutement lors des *jours carrières* organisés par les établissements d'enseignement. La popularité de notre kiosque de recrutement est telle que lorsque l'Hôpital n'est pas présent dans un événement carrière, nos collègues du réseau se font questionner sur la raison de notre absence... Rassurez-vous, rares sont les fois où l'HSCM n'est pas présent!

Outre les efforts fournis par l'établissement pour augmenter notre visibilité, même si notre popularité dépasse largement nos attentes lors des journées recrutement, en tant que professionnelle aux ressources humaines, responsable du recrutement des infirmières, je me suis questionnée sur le discours à tenir pour inciter davantage les candidats à venir travailler à l'HSCM; la réponse se trouvait sous mes yeux: **nos employés!**

En effet, lors de ces activités, j'ai fait un constat plus que remarquable en discutant avec eux. Les étudiants s'empressent de me souligner que votre accueil, votre encadrement et votre désir de transmettre votre savoir lors de leur stage ont déjà eu comme effet de créer un lien d'appartenance envers l'HSCM. Il est donc évident que **vous faites la différence** pour l'une des plus grandes préoccupations organisationnelles: **l'attraction!**

Je tiens à remercier tout le personnel qui accueille les étudiants dans leur équipe de travail. Vous le faites d'une façon remarquable, ce qui fait en sorte que ces derniers espèrent se tailler une place au sein de notre institution.

Évidemment, la publicité contribue en grande partie à notre visibilité et à notre popularité, mais rien n'est aussi efficace que l'énergie et l'enthousiasme de notre personnel envers notre relève pour nous faire une réputation hors du commun.

BRAVO ET MERCI À VOUS!

SUIVI DES PROJETS DE Construction ET D'AMÉNAGEMENT

Projets en cours - 2011	ÉTAPES DE RÉALISATION	FIN DES TRAVAUX
TRAVAUX MAJEURS		
Services alimentaires	Plans définitifs	À déterminer
Clinique de pédopsychiatrie	Plans définitifs	Janvier 2012
Rénovation des unités de soins	PFT	À déterminer
Aile avant Est - phase 1	PFT	À déterminer
TEP SCAN et cyclotron	Expertise en cours	À déterminer
MAINTIEN D'ACTIFS		
Réfection de l'enveloppe du bâtiment aile G	Travaux en cours	Avril 2011
Réfection des toitures (lot 2)	Travaux en cours	Mai 2011
Sécurité - salle des serveurs	Soumissions	Juillet 2011
Relocalisation du dépôt de produits volatils (magasin)	Plans définitifs	À déterminer
Modernisation de la centrale de vide médical	Plans définitifs	À déterminer
Mise à niveau des systèmes de détection incendie	Plans définitifs	À déterminer
Réfection de toitures au PAP	Plans définitifs	À déterminer
Réaménagement de l'endoscopie	Plans définitifs	Octobre 2011
Gicleurs au PAP/ailes O, C, R, D et S	Plans préliminaires	À déterminer
Mise aux normes stérilisateur (oxyde d'éthylène)	Plans préliminaires	À déterminer
Rénovation des ascenseurs - phase 1	Expertise en cours	À déterminer
FONDS D'EXPLOITATION		
PACS/phase II - médecine nucléaire	Travaux en cours	À déterminer
Imagerie médicale	Travaux en cours	À déterminer
PROJETS AUTOFINANÇÉS		
Mesures d'économie d'énergie, pavillon principal et PAP	Travaux en cours	Avril 2011
RÉNOVATION FONCTIONNELLE MINEURE		
Aménagement salle mécanique/stérilisation	Travaux en cours	Avril 2011
Réaménagement de la pharmacie - SARDM	Travaux en cours	Avril 2011
Salle de fluoroscopie en hémodynamique	Travaux en cours	Juin 2011
Remplacement tunnel laveur au bloc opératoire	Soumissions	Octobre 2011

Congrès 2011 de Médecine d'urgence de l'HSCM

Nouveautés et controverses sur différents sujets:

Vendredi
27 mai 2011
Château Royal de Laval
Places limitées

- Pharmacologie
- Traumatologie
- Échographie
- Neurologie
- Cardiologie

Information
et inscription :
Brigitte Gagné
514 338-2222,
poste 3234
www.urgencehscm.ca



Reconnaissance des employés qui ont cumulé 25 et 35 ans de service Merci pour votre dévouement!



Josiane Audet

Spécialiste en procédés administratifs
Direction des ressources humaines

Chaque année, la direction de l'Hôpital souligne l'apport exceptionnel des employés ayant 25 ans et 35 ans de service au sein de l'établissement. Cette année, c'est **51** employés qui ont cumulé 25 ans de service et **44** employés ayant 35 ans de service à qui elle souhaite dire **Merci**. Afin de marquer un temps d'arrêt pour souligner toutes ces années de service, l'équipe de direction sera heureuse d'accueillir les personnes honorées le **16 juin 2011**.



Direction des services professionnels et hospitaliers

Mme Alda Marie Machado
Agente administrative classe 2
Accueil externe PAP

Mme Jacynthe Harvey
Agente administrative classe 2
Administration DSPH PAP

Mme Sylvie Gagnon
Agente administrative classe 4
Archives médicales

Mme Odette Tremblay
Agente administrative classe 3
Archives médicales

Mme Sylvie Loranger
Agente administrative classe 3
Cardiologie

Mme Nathalie Patry
Technologiste médicale
Cardiologie

M. Alain Lefebvre
Préposé en stérilisation
Centre de stérilisation et distribution

Mme Frances Bérubé
Infirmière clinicienne
Coordination clinique de l'occupation des lits

Mme Chantale Bigras
Infirmière clinicienne
Coordination clinique de l'occupation des lits

M. Martin Dumas
Agent administratif classe 3
Imagerie médicale

Mme Marlène Boily
Inhalothérapeute
Inhalothérapie

Mme Céline Roy
Technologiste médicale
Labo-Microbiologie

Mme Marie-Claude Jean
Agente administrative classe 3
Module réadaptation

Mme Anne Fillion
Pharmacienne
Pharmacie

Mme Sophie Brassard
Technologiste médicale
Physiologie Pathologie respiratoire

Mme Hélène Sigouin
Agente administrative classe 2
Pneumologie

M. Michel Giguère
Psychologue
Psychologie

M. Jean-Denis Bezeau
Préposé aux bénéficiaires/brancardier/aide de service
Salle d'opération

Mme Alyne Bourassa
Infirmière
Salle d'opération

Mme Josée Patenaude
Agente administrative classe 2
Traumatologie

Mme Nathalie Lalande
Assistante du supérieur immédiat
Unité des urgences

Mme Chantal Lanthier
Infirmière
Unité des urgences

Direction des services techniques et du développement durable

Mme Nathalie Aubertin
Technicienne en diététique
Diététique

M. Christian Brulé
Cuisinier
Diététique

Mme Francine Chabot
Préposée au service alimentaire
Diététique

Mme Sophie Pelletier
Préposée au service alimentaire
Diététique

Mme Nathalie Beauchamp
Chef de secteur
Salubrité-opération

M. Alain Comeau
Préposé à l'entretien ménager (travaux lourds)
Salubrité-opération

Mme Annie Malo
Préposée à l'entretien ménager (travaux légers)
Salubrité-opération

Mme Consuelo Munares
Préposée à l'entretien ménager (travaux légers)
Salubrité-opération

M. Daniel Fontaine
Préposé aux travaux lourds/légers
Salubrité-opération PAP

M. Normand Labelle
Surveillant en établissement/
gardien de sécurité
Sécurité PAP

Direction des soins infirmiers

Mme Yvette Dérisma
Infirmière clinicienne AIC/ASI
Centre des adolescents

Mme Marie-Pierre Desbiens
Agente administrative classe 3
Clinique d'hémo-oncologie

Mme Solange Dubois
Infirmière
Équipe volante

Mme Lise Pigeon
Infirmière
Hémodialyse

Mme Gaétane Lavoie
Infirmière clinicienne
Soins intensifs

Mme Isabelle Lépine
Infirmière
Soins intermédiaires trauma

M. Gaétan Thibault
Préposé aux bénéficiaires
Soins intermédiaires trauma

Mme France Aubé
Agente administrative classe 3
Unité 1^{er} étage - PAP

Mme Sylvie Girouard
Infirmière
Unité 1^{er} étage - PAP

Mme Marie Elvire Petit-Frère
Infirmière
Unité 1^{er} étage - PAP

Mme Isabelle Landry
Infirmière clinicienne
Unité 2^e étage - PAP

Mme Marie Théoiline Nérestant
Infirmière clinicienne AIC/ASI
Unité 4^e DG/3^e D

Mme Manon Paradis
Infirmière
Unité 5^e D

Direction générale adjointe, ressources financières et activités de soutien

Mme Suzy Rondeau
Agente administrative classe 1
Approvisionnement

M. Michel Hamel
Magasinier
Entrepôt et réception des marchandises

M. Donald Leblanc
Chef de secteur
Perception des comptes

M. Daniel Leroux
Analyste informatique
Service des ressources informationnelles

M. Gabriel Cyr
Technicien en génie biomédical
Support technique

Direction des ressources humaines

Mme Line Lorion
Agente administrative classe 3
Liste de disponibilité



Direction de l'enseignement

Mme Manon Element
Agente administrative classe 1
Service de soutien et formation

Mme Louise Francis
Agente administrative classe 1
Service de soutien et formation

Direction des services professionnels et hospitaliers

Mme Carmen Payette
Agente administrative classe 2
Accueil externe PAP

Mme Ginette Dumoulin
Agente administrative classe 2
Admission-Inscription

Mme Lise Deschatelets
Agente administrative classe 4
Archives médicales

Mme Sylvie Gareau
Agente administrative classe 2
Archives médicales

Mme Solange Prud'homme
Agente administrative classe 4
Archives médicales

Mme Louise St-Amant
Chef de service
Archives médicales

Mme Nicole Ste-Marie
Archiviste médicale (chef d'équipe)
Archives médicales

Mme Monique Brosseau
Infirmière
Cardiologie

Mme Cristina Machuca
Ergothérapeute
Ergothérapie

M. Louis Desautels
Agent administratif classe 4
Imagerie médicale

Mme Lise Dulude
Agente administrative classe 3
Imagerie médicale

Mme Marielle Lamarche
Agente administrative classe 3
Imagerie médicale

M. Bertrand Du Sablon
Inhalothérapeute
Inhalothérapie

Mme Diane Sauvé
Inhalothérapeute
Inhalothérapie

Mme Carole Beaudin
Agente administrative classe 1
Labo-Clérical

Mme Louisa Fiore
Coordonnatrice technique (laboratoire)
Labo-Biochimie

Mme Monique Beaumont
Technologiste médicale
Labo-Microbiologie

M. Jean David
Préposé aux bénéficiaires/assistant technique en radiologie
Radiodiagnostic

Mme Andrée Constantineau
Infirmière chef d'équipe
Salle d'opération

Mme Maryse Gauthier
Infirmière
Salle d'opération

Mme Monique Giroux Lamonde
Infirmière
Salle d'opération

Mme Louise Montpetit
Infirmière clinicienne AIC/ASI
Salle d'opération

Mme Manon Brière
Travailleuse sociale/agente d'intervention en service social
Service social

Mme Céline Lanciault
Travailleuse sociale/agente d'intervention en service social
Service social

Mme Lucille Beaulieu
Infirmière
Unité des urgences

Mme Louise Chartrand
Agente administrative classe 2
Unité des urgences

Direction des services techniques et du développement durable

M. Raymond Leblanc
Presseur/préposé à la buanderie
Buanderie

M. Martial Turcotte
Peintre/plâtrier
Exploitation et entretien des immeubles PAP

M. Serge Duquette
Préposé à l'entretien ménager (travaux lourds)
Salubrité-opération

M. Daniel Smith
Préposé aux travaux lourds/légers
Salubrité-opération PAP

M. Jean-Pierre Anglehart
Journalier
Secteur bâtiment

Direction des soins infirmiers

Mme Constance Duclos
Infirmière
Clinique de médecine

Mme Monique Fortin
Infirmière
Hémodialyse

Mme Hélène Pilote
Infirmière
Hémodialyse

M. Norman Waldburger Smith
Préposé aux bénéficiaires
Soins intensifs

M. Sylvain Ritchie
Préposé aux bénéficiaires
Unité 1^{er} étage - PAP

M. Tony Lucas
Infirmier
Unité 3^e F

Mme Lise Baril
Infirmière
Unité 4^e AC

Mme Carole Rousseau
Infirmière
Unité 4^e AC

Mme Lise Guilbert
Infirmière
Unité 5^e D

Direction générale adjointe, ressources financières et activités de soutien

Mme Patricia Brière
Agente administrative classe 2
Génie clinique

M. Robert Laveaux
Chef de service
Service des transports

Où est CHARLIE?



Mireille Najm

Chef
Service de nutrition clinique

Pour une troisième année consécutive, le 14 février 2011, plusieurs gestionnaires, nutritionnistes et techniciennes en diététique étaient invitées à participer à la campagne de collecte de fonds **Rouge Tendance**. Il s'agit d'un projet organisé par la Fondation des maladies du cœur du Québec (FMCQ) qui vise à amasser des fonds pour la recherche sur les maladies du cœur, tout en sensibilisant les Montréalais aux facteurs de risques associés à ces maladies.

Merci du fond du cœur du soutien de toutes les participantes pour cette occasion!



Charlie s'est jointe aux quelques membres du Service présentes sur la photo... Sauriez-vous l'identifier?

Germain le magicien

Y a-t-il un enfant hospitalisé dans votre entourage?



Germain Veilleux, retraité du Service des loisirs de l'Hôpital, vous offre bénévolement ses services de magicien. Il ira rendre visite à votre petit cœur pour lui faire retrouver le sourire! Il se déplace dans tous les hôpitaux de la région métropolitaine.

www.germainlemagicien.com

Tél. : 450 937-2957



Fondation de l'Hôpital
du Sacré-Cœur de Montréal

Doués pour la vie

Participez à la mosaïque sur www.douespourlavie.com

N'oubliez pas d'aller visiter, si ce n'est pas déjà fait, le microsite www.douespourlavie.com et de participer à la mosaïque interactive. Veuillez signifier que vous êtes un employé de l'Hôpital et vous aurez accès à un tirage de plusieurs prix.

Votre participation pourra apporter du réconfort aux usagers qui occupent les lits de l'Hôpital grâce à L'Aubainerie.

Pour en connaître davantage, l'équipe de la Fondation vous invite dans le confort de votre foyer à suivre ses activités et à communiquer avec elle. Nous souhaitons vous joindre par le biais de Twitter ou Facebook. Depuis le début de l'année, nous sommes présents sur ces médias sociaux.

Facebook = www.facebook.com/fhscm
Twitter = twitter.com/fhscm

Également, vous pouvez accéder à notre nouveau site web au www.fondationhscm.org.

Venez assister au spectacle de Messmer et donnez à une bonne cause!

Au nom des membres du comité organisateur, nous vous convions au spectacle *Messmer le fascinateur*, au profit de l'Unité mère-enfant de notre hôpital. L'édition 2011 aura lieu le mercredi 27 avril, à 19 h, au Club Soda, à Montréal.

Pour une quatrième année consécutive, nous aurons la chance d'avoir comme marraine d'honneur de cette activité la comédienne **Anick Lemay**, une dame au grand cœur qui est très attachée à cette cause.

Cet événement-bénéfice est très important puisque tous les profits liés à cette soirée seront réservés à l'achat d'équipements médicaux dont le Département d'obstétrique-gynécologie a véritablement besoin. Cette année, votre participation permettra l'acquisition de systèmes de capteurs fœtaux sans fil et de moniteurs ambulatoires de pression artérielle pour les grossesses à risques.

Le coût des billets : entre 50 \$ et 250 \$

Environ 500 jeunes parents, médecins et membres du personnel soignant assistent à cette activité-bénéfice. Grâce aux donateurs, plus de **40 000 \$** ont été amassés en 2010 pour l'Unité mère-enfant et l'achat d'équipements novateurs pour le traitement de la jaunisse chez le nouveau-né a pu être effectué.

Pour de plus amples renseignements, n'hésitez pas à joindre Mme **Nathalie Giguère**, directrice aux événements, au 514 338-2303, poste 3. Vous pouvez également consulter notre site web au www.fondationhscm.org et vous procurer votre forfait ou vos billets en ligne.



Festin Homard et Boeuf

Nos grands chefs, Robert Bastien, vice-président moyennes entreprises, Fédération des caisses Desjardins du Québec et président du conseil d'administration de la Fondation, et Isabelle Poirier, secrétaire-trésorière exécutive chez Magnus Poirier, vous invitent à assister à un grand rendez-vous du milieu médical et des affaires : *le Festin homard et bœuf 2011*.

Cet événement, devenu une véritable tradition, qui réunit plus de 750 personnes, aura lieu le vendredi 6 mai 2011, à 11h30, à l'aréna Raymond-Bourque de l'arrondissement de Saint-Laurent. Homard chaud ou froid, crevettes géantes, lasagne aux fruits de mer, fesse de bœuf parfaitement braisée, fromages succulents, c'est un véritable festin qui vous attend! De plus, c'est une occasion idéale pour faire des rencontres intéressantes tout en posant un grand geste de générosité, soit participer à améliorer de façon significative la qualité des soins de santé.

Le coût du billet est de 175 \$ l'unité. Pour de plus amples renseignements, n'hésitez pas à communiquer avec la directrice aux événements de la Fondation, Nathalie Giguère, au 514 338-2303, poste 3.

Des donateurs qui sont *doués pour changer des vies*



Nous apercevons sur cette photo le directeur général de la Fondation, M. Benoit Tremblay, les donateurs, M. Yvan St-Hilaire et Mme Alicia Pelechacz, et le Dr Claude Sauvé, aux côtés du nouvel appareil qui est utilisé depuis le début de l'année 2011.

Un nouvel appareil d'échographie cardiaque a été acheté à l'Hôpital du Sacré-Cœur de Montréal grâce à un couple de généreux donateurs, **Mme Alicia Pelechacz** et **Yvan St-Hilaire**. L'échographie cardiaque est l'examen de choix pour l'évaluation de la grande majorité des troubles cardiaques, du fœtus à la personne âgée.

Grâce à cette technique qui utilise les ultrasons, on voit le cœur en mouvement et on y identifie le flot sanguin. On peut ainsi étudier précisément la taille et la force du cœur, détecter la présence d'une cicatrice qui témoigne d'un infarctus, évaluer la fonction des valves cardiaques, estimer les pressions intracardiaques et détecter les masses anormales (caillot ou tumeur). L'enveloppe du cœur et l'aorte thoracique sont aussi facilement visualisées, ce qui permet, par exemple, d'identifier du liquide anormal autour du cœur.

Il s'agit d'un examen à la fois détaillé et précis, mais aussi sans risque ni douleur pour le patient. Il ne comporte aucune radiation. La mobilité de ces appareils permet de réaliser l'examen au chevet du patient lorsque sa condition médicale le requiert. Bien que les progrès technologiques rapides ne cessent d'améliorer la qualité des appareils d'échocardiographie, leur prix est plutôt à la baisse et se situe aujourd'hui à environ 100 000 \$.

Le laboratoire d'échocardiographie de l'Hôpital du Sacré-Cœur de Montréal réalise **5000** examens annuellement et jouit d'une réputation des plus enviées à la grandeur du Québec quant à la qualité de ces examens et de l'enseignement donné aux futurs cardiologues.

Merci d'avoir participé à la loterie voyage Le cœur à l'ouvrage, le cœur au voyage



L'équipe de la Fondation remercie les **714** qui ont acheté leur billet de loterie voyage pour l'édition 2011. En plus de courir la chance de remporter plusieurs prix, vous contribuez à améliorer les soins et services à l'Hôpital. Cette loterie a permis d'amasser **60 000 \$**.

Nous vous sommes reconnaissants de votre grande générosité.

À mettre à votre agenda : les tirages ont lieu le **troisième mercredi de chaque mois**, et ce, à compter du **16 mars 2011**.

recherche

Des nouvelles de la recherche



Véronique Allaire
Conseillère en communications
Service des communications

Concours de l'Institut de recherche en santé du Canada

Le Centre de recherche de l'HSCM se démarque de belle façon

Aux derniers concours de l'Institut de recherche en santé, le Centre de recherche a fait bonne figure, alors que deux de ses chercheurs ont obtenu chacun une bourse substantielle.



Valérie Mongrain, Ph. D.

En effet, Valérie Mongrain, Ph. D., chercheuse de l'axe Neurosciences - Santé mentale, a obtenu une subvention de 110 000 \$ sur 5 ans. Quant au Pr René Cardinal, de l'axe Santé cardiovasculaire, et son collaborateur, le Dr Pierre Pagé, chirurgien cardiaque à l'HSCM, la subvention octroyée est de 150 000 \$, également sur 5 ans.



René Cardinal, Ph. D.

Une troisième subvention est aussi sur le point d'être confirmée.



Dr Pierre Pagé

Nous vous présentons ici brièvement les deux études faisant l'objet d'une subvention.

Accumulez-vous une dette de sommeil?

On sait que le manque de sommeil perturbe notamment la vigilance et les capacités d'apprentissage, et a des effets néfastes sur le métabolisme qui peuvent mener à l'obésité et au diabète, par exemple. Toutefois, on connaît moins les mécanismes sous-jacents qui engendrent ces perturbations. L'étude de Valérie Mongrain vise à démystifier ces mécanismes.

Une nouvelle hypothèse repose sur le concept de plasticité neuronale, qui suggère que l'expérience (le vécu) peut changer à la fois la structure anatomique du cerveau mais aussi son fonctionnement. Dans le cas du sommeil, plus l'éveil dure longtemps, plus le sommeil est profond. Ce serait, en quelque sorte, comme si la forte activité de l'éveil favorisait ensuite un sommeil de qualité, les nuits qui suivent.

Valérie Mongrain postule donc que la clé de ce mystère se trouverait au niveau de la synapse, c'est-à-dire le lieu

de connexion électrique et de communication entre les neurones.

La chercheuse veut vérifier cette hypothèse en entreprenant cette étude qui vise, plus précisément, à mieux saisir le rôle d'une molécule qui régule l'activité des synapses, soit la Neurologine 1. Puisque cette dernière semble contrôler les synapses liées au sommeil, la chercheuse croit qu'il s'agit-là d'une piste susceptible de fournir des réponses intéressantes.

Cette étude a donc pour objectif de comprendre les mécanismes moléculaires qui régulent les effets de la durée de l'éveil sur l'intensité du sommeil ainsi que la capacité à récupérer.

Les résultats contribueront certainement à augmenter les connaissances du fonctionnement des neurones de même que sur l'effet du manque de sommeil sur la mémoire et les capacités d'apprentissage, ainsi qu'à la prévention et au développement d'interventions pour les personnes souffrant d'insomnie.

Le cœur a-t-il un cerveau?

Il semble que le cœur a ses raisons que... le cerveau ne connaît pas. En effet, le cœur aurait en quelque sorte son propre «petit cerveau».

C'est sur ce concept, cette idée, du Dr Andrew Armour, également chercheur au Centre de recherche de l'HSCM, que repose l'étude de René Cardinal et du Dr Pierre Pagé.

Tout autour du cœur se trouve un réseau de centres nerveux thoraciques et cardiaques, qui contrôle l'activité électrique et contractile essentielle au fonctionnement du cœur. D'où l'idée de «petit cerveau du cœur». Ces centres nerveux peuvent se dérégler dans plusieurs pathologies cardiaques.

Les chercheurs croient que, en modifiant l'activité électrique de ce «petit cerveau», par stimulation électrique au niveau de la moelle épinière ou encore en supprimant les centres nerveux, on pourrait traiter l'arythmie cardiaque, la fibrillation auriculaire et la maladie coronarienne. Cette nouvelle approche se nomme neuromodulation.

On vise aussi à mieux comprendre les mécanismes qui régulent le cœur et à définir les modalités optimales de l'approche par neuromodulation et d'en préciser les indications possibles dans la pratique médicale.

Le Pr Cardinal et le Dr Pagé souhaitent que, à termes, ces travaux contribuent à orienter les cardiologues et les chirurgiens cardiaques vers de nouvelles approches pour le traitement de ces maladies complexes.

Deux retraites méritées à la Direction de l'enseignement

Christine Lancôt s'est jointe à l'Hôpital du Sacré-Cœur de Montréal en octobre 1974 et travaille au Service de soutien et formation de la Direction de l'enseignement depuis 1990. Quant à Manon Element, elle a travaillé au Service des archives médicales de juin 1983 à septembre 1992. Elle a ensuite obtenu un poste au Service de soutien et formation de la Direction de l'enseignement.

Après toutes ces années de loyaux services au sein de l'Hôpital du Sacré-Cœur de Montréal, le temps est venu pour ces deux agentes administratives de prendre une retraite bien méritée.

Christine et Manon, votre souci du travail bien fait, votre disponibilité et votre sourire ont fait de vous des collègues hors pairs. La Direction de l'enseignement vous souhaite une belle et heureuse nouvelle vie qui s'ouvre à vous ainsi que plusieurs projets à venir.

Merci pour tout et bonne retraite à vous deux!



On aperçoit sur la photo Christine Lancôt, entourée de France Plouffe, adjointe au directeur de l'enseignement, et du Dr Marc Giasson, directeur de l'enseignement.



Manon Élément travaille aux côtés de France Plouffe depuis 2010 et du Dr Marc Giasson depuis 2006.

Nominations



Marie-Josée Béliveau
Spécialiste en procédés administratifs
Direction des services professionnels et hospitaliers

Nicolas Charron
Adjoint au chef de l'Unité de l'urgence
Direction des services professionnels et hospitaliers

Line Renaud
Coordonnatrice d'activités
Direction des soins infirmiers

Sophie-Ann Vallée
Coordonnatrice d'activités
Direction des soins infirmiers

Tableau d'honneur

Le Dr Jean-Pierre Moquin se distingue

Lors de l'Assemblée annuelle du Département de médecine de l'Université de Montréal qui s'est déroulé le 3 décembre 2010, le *prix du Professeur au mérite de carrière pour l'Hôpital du Sacré-Cœur de Montréal, 2009-2010*, a été remis au Dr Jean-Pierre Moquin, hématologue.



Quoi de neuf du côté de la pharmacie?

Aux médecins, pharmaciens, infirmières et autre personnel soignant

Nous vous invitons à consulter le document *Info-Flash Comité de pharmacologie* du 15 février 2011 qui se trouve dans l'intranet, section *Départements et services*, sous *Pharmacie*. Vous serez informés des récents ajouts de médicaments au formulaire thérapeutique et de la création des nouvelles ordonnances prédictylographiées, protocoles cliniques ou guides thérapeutiques.

De plus, veuillez prendre note que le *Guide d'administration des médicaments intraveineux* de l'HSCM est disponible en ligne, dans l'intranet, sous le bouton *Guide d'intraveinothérapie*.

TD Assurance
Meloche Monnex

Laissez-nous vous aider à répondre à vos besoins en assurance.

Chez TD Assurance Meloche Monnex, nous connaissons l'importance d'économiser autant que possible en assurances habitation et auto. En tant qu'employé de l'Hôpital du Sacré-Cœur de Montréal, vous pourriez profiter de tarifs de groupe avantageux et d'autres privilèges. Nous sommes convaincus que nous pouvons rendre l'assurance d'une simplicité sans égale afin que vous puissiez choisir votre protection en toute confiance.

Demandez une soumission en ligne au

www.hscm.tdassurance.com

ou téléphonez au 1-866-296-0888

Lundi au vendredi, 8 h à 20 h

Samedi, 9 h à 16 h

