

À NE PAS MANQUER

- **Capsule SAI : Contre les virus et attaques informatiques... Je peux faire ma part!** p. 3
- **L'obligation de civilité: une bonne résolution** p. 3
- **Lumière sur la profession de travailleur social** p. 5

Lancement d'une communauté virtuelle de pratique pour des infirmières spécialisées en soins d'urgence



Claudia Gagné

Conseillère clinique en soins infirmiers
Unité d'urgence

Le 2 novembre dernier, la toute première communauté virtuelle de pratique des infirmières spécialisées en soins d'urgence du Québec était lancée à Longueuil par le Centre d'expertise en santé de Sherbrooke (CESS). L'Hôpital du Sacré-Cœur de Montréal et neuf autres établissements ont participé à la création de ce nouveau moyen de partage de connaissances.

Des besoins communs

Le contexte de pratique en soins infirmiers d'urgence demeure une préoccupation importante à l'échelle provinciale. De par la complexité de leur rôle, les conseillères cliniciennes et infirmières spécialisées en soins d'urgence doivent développer de nouvelles stratégies pour partager de l'information afin de maintenir et d'améliorer la qualité des soins aux patients. Cette communauté permettra aux participantes d'accéder, en tout temps, aux conseils de leurs pairs sans pour autant se côtoyer au quotidien.

Des expériences à partager

Dans les communautés virtuelles de pratique, les rencon-

tres sont soutenues par des technologies de l'information (plate-forme web) qui permettent de maintenir les canaux de communication ouverts en tout temps. Pour l'HSCM, ces nouveaux modes de collaboration constituent une façon novatrice de favoriser une culture de développement des savoirs et d'améliorer la formation continue. Les activités pouvant être réalisées par les participantes à une communauté virtuelle de pratique sont nombreuses et touchent notamment le partage de documents et d'outils cliniques, la mise en commun d'expertises, la collaboration à la résolution de problématiques de soins, la consultation d'experts et la construction commune de contenus inédits (avis, outils, etc.). On estime à une heure par semaine le temps dédié par chaque participante aux activités de la communauté.

La plus-value de l'animation

Une fonction clé d'une communauté de pratique est celle de l'animation. L'animatrice de la communauté assure le pilotage de celle-ci. Elle facilite les échanges et le partage des connaissances en organisant les informations apportées par les participantes. Elle peut aussi trouver des réponses à des questions en apportant à la communauté



Les participantes à la communauté virtuelle de pratique des infirmières spécialisées en soins d'urgence. À l'arrière: Diane Couture (CSSS Richelieu-Yamaska), Chantal Champagne (CSSS Sud-Ouest-Verdun), Andrée Gamache (CSSS du Haut-Richelieu-Rouville), Carine Milante (CSSS Pierre-Boucher), Maryse Grégoire (Centre hospitalier universitaire de Sherbrooke), Manon Bougie (Hôpital Maisonneuve-Rosemont). À l'avant: Claudia Gagné (Hôpital du Sacré-Cœur de Montréal), Carine Sauvé (Centre hospitalier universitaire de Ste-Justine) et Androniki Tsoybariotis (CSSS de Laval). La représentante du Centre hospitalier universitaire de Montréal n'apparaît pas sur la photo.

des articles scientifiques, des documents administratifs ou des avis d'experts.

Enfin, les bénéfices attendus de cette communauté de pratique sont de réduire l'isolement relatif de l'infirmière spécialisée, de gagner du temps, de faciliter le transfert intergénérationnel des connaissances et d'éviter la duplication du travail dans chaque établissement. Un premier bilan de l'atteinte de ces résultats sera réalisé après six mois d'opération.



Le cheminement clinique de la personne blessée médullaire : Un outil privilégié pour la continuité des soins!

active. De plus, les équipes cliniques souhaitent que cet outil permette à la fois de **prévoir chacune des étapes de réadaptation** de la PBM, de **personnaliser le cheminement** et de **favoriser l'implication** de la PBM et de ses proches dans l'ensemble du processus de réadaptation.

L'utilisation d'un tel outil aura également des avantages en matière de formation des nouveaux intervenants, de partage des connaissances avec nos partenaires et d'évaluation de l'atteinte des résultats.

Comment a-t-il été créé?

Après une tentative infructueuse d'adapter un outil américain, les équipes ont plutôt choisi de s'inspirer du cadre conceptuel québécois PPH (processus de production du handicap) bien connu du milieu de la réadaptation au Québec. Ainsi, une série de buts et d'objectifs (généraux et spécifiques) visant la reprise des habitudes de vie ont été développés et sont présentés de manière chronologique, suivant le cheminement attendu de la PBM. À cela, se sont ajoutées toutes les listes des activités cliniques interdisciplinaires possibles pendant le séjour de la PBM, que ce soit en soins aigus ou en réadaptation.

Ce travail de création, basé sur les standards de pratique connus auprès de cette population, a nécessité plusieurs rencontres disciplinaires et interdisciplinaires, intraétablissement et interétablissements. Le travail de rédaction, d'harmonisation et de confirmation auprès des équipes a été complété.

La coordination du projet a été, et demeure, sous la responsabilité des coordonnateurs cliniques de chaque établissement, assurant ainsi la continuité et la complémentarité des objectifs et des activités, tout en respectant les missions et mandat de chacun.

Les perspectives d'avenir

Pour faciliter l'utilisation de l'outil au quotidien, le CEBMOQ travaille actuellement à l'informatisation de son contenu. Cette démarche permettra d'allier les besoins cliniques (suivi de l'épisode de soins) et les besoins administratifs (production de rapports). L'analyse des résultats nous permettra de bonifier autant l'outil de cheminement clinique que les pratiques qu'il favorise, cela au profit de la clientèle.

Je voudrais profiter de l'occasion que me donne la rédaction de cet article pour remercier à nouveau les intervenants du Programme de traumatologie qui ont participé à la réalisation de cet important document dont nous sommes tous fiers.

¹ Le CEBMOQ est composé de l'Hôpital du Sacré-Cœur de Montréal (Programme de traumatologie), de l'Institut de réadaptation de Montréal (Programme des lésions médullaires) et du Centre de réadaptation Lucie-Bruneau (Programme Locomoteur).



Marie St-Amour

Coordonnatrice du Programme suprarégional de traumatologie tertiaire

Le 6 juin dernier, les trois équipes cliniques du Centre d'expertise pour personnes blessées médullaires de l'Ouest du Québec (CEBMOQ) se réunissaient pour souligner le lancement interne du document **Cheminement clinique de la personne blessée médullaire**. La réalisation de cet imposant document a nécessité la collaboration constante des trois équipes cliniques tout au long des quelques années requises pour mener à bien cet objectif: ces équipes ont ainsi réalisé tout un défi, car ce type de cheminement est unique en son genre au Québec. Il fallait donc souligner cette sortie avec éclat!

Pourquoi ce document est-il si important?

En 1997, à la suite de la désignation des établissements composant le CEBMOQ par le ministère de la Santé et des Services sociaux, il s'est révélé primordial de développer un outil traduisant, pour l'ensemble des intervenants, une **vision commune du cheminement** de la personne blessée médullaire (PBM), depuis le moment de l'accident jusqu'au retour à la vie

Avis de recherche:

Employé ayant eu une greffe

Nous sommes à la recherche d'une personne travaillant à l'Hôpital du Sacré-Cœur qui aurait eu une greffe d'organes ou de tissus et qui accepterait d'en témoigner lors de la Semaine du don d'organes, en avril prochain. Le témoignage pourra se faire sous forme de conférence ou d'une autre façon, si la personne le désire.

Les personnes intéressées sont priées de communiquer avec les infirmières ressources au don d'organes et de tissus de l'Hôpital, au poste 3460.



Émilie Kahr



Véronique Patoine

Sommaire

Lancement d'une communauté virtuelle de pratique pour des infirmières spécialisées en soins d'urgence.....	p. 1
Le cheminement clinique de la personne blessée médullaire : un outil privilégié pour la continuité des soins!	p. 1
Avis de recherche.....	p. 1
Journée portes ouvertes - nouvelle formule	p. 2
Maîtrise en sciences infirmières.....	p. 2
Des nouveau-nés au chaud.....	p. 2
2 ^e édition du Défi 6 semaines sans tabac.....	p. 2
Capsule SAI : Contre les virus et attaques informatiques... Je peux faire ma part!.....	p. 3
Projet d'approvisionnement des unités par radiofréquence.....	p. 3
L'obligation de civilité : une bonne résolution pour commencer l'année 2008 du bon pied!	p. 3
Chronique santé et sécurité: Journées de sensibilisation à la santé et sécurité au travail	p. 4
Campagne d'entraide 2007	p. 4
Des économies d'énergie pour un établissement vert et en santé.....	p. 4
Lumière sur la profession de travailleur social.....	p. 5
L'Expo-vente, un succès	p. 5
Des nouvelles de la recherche	p. 6
Physio-capsule: Les étirements musculaires.....	p. 6
Suivi des projets de construction et d'aménagement.....	p. 6
Fondation.....	p. 7
Portrait d'artiste : Marie-Claude Bélanger remporte un concours de chanson	p. 8
Nominations	p. 8
Tableau d'honneur.....	p. 8
Auteurs de chez nous	p. 8
Séminaires Mac	p. 8

Journée portes ouvertes - nouvelle formule



Louise Mailloux

Chef de service
Service de l'allocation

Toutes les directions de l'HSCM se sont mobilisées pour réaliser la Journée portes ouvertes qui a eu lieu le vendredi 9 novembre 2007, à l'auditorium Émilie-Gamelin. Le but était de recruter du nouveau personnel dans plusieurs titres d'emploi affectés par la pénurie et de faire connaître aux étudiants les différentes professions exercées à l'Hôpital.

Pour ce faire, plusieurs membres du personnel des différentes directions ont préparé un kiosque d'information pour accueillir les visiteurs. Plusieurs secteurs d'activité étaient représentés. Il y avait, au minimum, 25 personnes présentes dans la salle pour accueillir les visiteurs.

Nous avons reçu plusieurs curriculum vitae, et comme des entrevues et les rendez-vous avec l'infirmière du Service de santé et sécurité du travail avaient lieu sur place, nous avons pu accélérer le processus d'embauche. Ce fut le cas notamment pour 12 infirmières auxiliaires. Il est évident que nous aurions préféré embaucher sur place plusieurs autres personnes d'autres professions pour soutenir les équipes actuelles. Dans le futur, nous devons voir comment améliorer ce volet lors d'une prochaine Journée portes ouvertes.

Les visiteurs nous ont indiqué, sur le formulaire d'appréciation de cette activité, leur satisfaction quant à la qualité de l'information donnée



par les intervenants, quant aux kiosques qu'ils ont trouvés très attrayants et quant à l'accueil chaleureux des membres du personnel. Un des points à améliorer concerne la publicité autour de l'événement. Même s'il y a eu au-delà de 150 affiches envoyées dans différents établissements d'enseignement de niveaux collégial, universitaire et professionnel, nous devons, avant la prochaine Journée portes ouvertes, améliorer la visibilité de cet événement.

En résumé, cette journée a été une belle réussite grâce à ceux qui ont contribué de près ou de loin à sa réalisation. Nous tenons à souligner votre participation et votre engagement et vous remercions chaleureusement.

Maîtrise en sciences infirmières

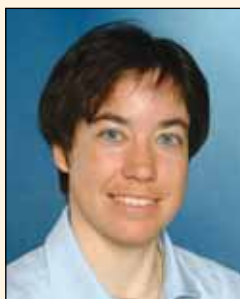
La Direction des soins infirmiers tient à souligner la réussite de cinq de ses membres pour l'accomplissement de leur programme d'études supérieures dans le cadre de leur maîtrise en sciences infirmières

FÉLICITATIONS



Luc-Étienne Boudrias

Sujet du mémoire :
Le rôle éducatif de l'infirmière clinicienne spécialisée dans le développement d'un programme de formation infirmière de traumatologie.



Louise-Andrée Brien

Sujet du mémoire :
Révision des laboratoires d'accompagnement du cours SOI-2614.



Nathalie Defoy

Sujet du mémoire :
Pratique infirmière avancée en cardiologie avec diplôme complémentaire.



Christine Dupuis

Sujet du mémoire :
Enjeux éthico-cliniques liés à la poursuite ou l'arrêt des traitements d'hémodialyse en milieu hospitalier.



Claudia Gagné

Sujet du mémoire :
L'utilisation d'un système d'information clinique par les infirmières et le sens au travail.



Journal interne publié par le Service des communications de l'Hôpital du Sacré-Cœur de Montréal
5400, boulevard Gouin Ouest
Montréal (Québec) H4J 1C5
Téléphone : 514 338-2222, poste 3248

Internet :
www.hscm.ca

Rédactrice en chef
Josée-Michelle Simard

Coordination de la rédaction
Véronique Allaire

Collaborateurs

Yves Beauchamp
Ofelia Bejarano
Lyse Bessette
Nicole De la Sablonnière
Michel Deschênes
Claudia Gagné
Julie Godin
Claude Laflamme
Stéphanie Laporte
Hélène Lockwell
Louise Mailloux
Geneviève Marcil
Clément Roy
Marie St-Amour

Révision des textes

Sandra Friedrich
Line Readman

Photographie

Yves St-Jean

Infographie

Normand Lavoie

Impression

Impression Paragraph Inc.

Dépôt légal

ISSN 1499-7622

Bibliothèque nationale du Québec

Prochaine date de tombée

Lundi 3 mars 2008

Prochain numéro

Avril 2008

Ce journal est reproduit sur les sites Internet et intranet de l'Hôpital.

Des nouveau-nés au chaud

Saviez-vous que, depuis plusieurs années, Mme **Madeleine Parent** tricote les petits bonnets pour les nouveau-nés de l'Unité mère-enfant de l'Hôpital?

En effet, bénévolement, elle offre son travail sans rien demander en retour. Elle habite à la résidence Les Cascades à Montréal-Nord. En la sortant de l'ombre, on souhaite lui rendre hommage au nom de tous ces petits bébés. Merci, Madame Parent.

La famille Therrien



PREMIÈRE RANGÉE : Julie Racine, Manon Pellerin, Johanne Tessier, Caroline Riopel et Nicole Meloche
DEUXIÈME RANGÉE : Représentant de Pfizer, Carole Pitre, Dominique Bergeron, Francine Beaudoin, Daniel Dubé, Yves Campbell et Caroline Huard.

2^e édition du DÉFI 6 SEMAINES SANS TABAC Des participantes déterminées

La Direction des ressources humaines et le Service de pneumologie tiennent à souligner le courage et la persévérance des 14 participantes inscrites à la 2^e édition du Défi HSCM - 6 semaines sans tabac, qui a eu lieu du 1^{er} octobre au 11 novembre dernier. Elles ont su faire preuve de détermination, sachant que ce ne serait pas un défi facile à relever; sept d'entre elles ont réussi le défi.

Nous tenons, par la même occasion, à féliciter la gagnante du prix de réussite, Mme Caroline Huard, du Service de la diététique, qui a gagné une carte cadeau d'une valeur de 150\$ des Centres à la Mode et, pour le prix de participation, Mme Dominique Bergeron, du Service des archives médicales, qui a gagné une carte cadeau pour quatre massages sur chaise.

Encore une fois bravo! Surveillez le prochain défi; vous pourriez en faire partie!

BÉCURITÉ
DES
AI



Contre les virus et attaques informatiques... Je peux faire ma part!



L'HSCM met présentement en place des mesures pour accroître et assurer la protection des systèmes informatiques et de communication de l'Hôpital. Mais VOUS aussi pouvez y contribuer!

À chaque utilisation d'ordinateur, vous pouvez contribuer à prévenir les virus et autres attaques informatiques. L'une des façons consiste à user de vigilance dans la gestion de votre courriel, notamment en prévenant la contamination par pourriels (ou courriels indésirables).

Gare aux pourriels

Un pourriel, c'est un message non sollicité, de nature généralement commerciale ou promotionnelle, provenant d'un expéditeur inconnu. Il peut être porteur d'un virus informatique.

Voici quelques règles et bonnes pratiques à appliquer pour éliminer les pourriels et limiter leurs effets potentiellement dévastateurs:

- ne pas cliquer sur les liens proposés
- ne pas ouvrir ou télécharger les fichiers joints
- ne pas y répondre
- ne jamais tenter de vous désabonner des listes de polluposteurs
- éviter de visualiser (ou ouvrir) un message dont le titre est douteux et le destinataire est inconnu.

De plus, évitez les chaînes de lettre, qui sont les plus gros pourriels, et qui engendrent du trafic et congestionnent les boîtes de courriel. Ils risquent d'affecter la disponibilité de nos outils informatiques.

Enfin, méfiez-vous des courriels demandant des informations personnelles. Les entreprises sérieuses ne demandent jamais des renseignements importants et personnels par le biais d'un simple courrier électronique. Il pourrait s'agir d'une tentative d'escroquerie. Dans le doute, notamment s'il semble provenir d'une institution bancaire, contactez plutôt cette dernière directement par téléphone.

Évitons la propagation!

Les effets d'un seul pourriel peuvent affecter votre ordinateur, mais également se propager à tout le réseau informatique de l'Hôpital. Chaque geste est ainsi essentiel pour que nous puissions offrir les soins et services à nos usagers, et ce, dans les meilleures conditions pour eux et pour vous. La vigilance de chacun est donc fort utile!

Le comité de sécurité des actifs informationnels

**La sécurité des actifs informationnels,
Soyons proactifs!**

Projet d'approvisionnement des unités par radiofréquence



Clément Roy

Chef de service
Service de l'approvisionnement

Le Service de l'approvisionnement, depuis près de cinq ans, a pris en charge le réapprovisionnement de l'ensemble des services cliniques. L'objectif de cette prise en charge visait le dégagement du personnel clinique des tâches ne nécessitant pas une expertise clinique, tel que le réapprovisionnement, et permettre à ce personnel de concentrer ses efforts sur les soins aux patients. La préoccupation était également d'atténuer les effets de la pénurie de la main-d'œuvre dans ce secteur.

Ce changement de responsabilités du Service de l'approvisionnement a néanmoins nécessité une réorganisation. En effet, il y a environ quatre ans, ce service a procédé au déploiement sur les unités de soins d'un tout nouveau mode de gestion des stocks, soit le «double casier». Ce mode permet d'entreposer le quota de fournitures dans un rangement divisé en deux casiers. Une fois le premier casier vidé, son réapprovisionnement est déclenché.

Présentement, pour identifier les besoins de chaque unité, le personnel de l'approvisionnement doit se rendre dans les unités pour numériser (*scanner*) les étiquettes des produits à réapprovisionner. Bientôt, ce déplacement ne sera plus nécessaire, puisque le Service de l'approvisionnement prépare l'installation d'une nouvelle technologie à radiofréquence (RFID), d'abord implantée à la nouvelle urgence. Cette technologie permet de capter l'information à distance et de la transmettre au magasin.

Concrètement, grâce à la radiofréquence, le réapprovisionnement se fera comme suit: lorsque que le premier casier sera vide, le personnel infirmier ou le préposé retirera l'étiquette de code à barres et le déposera sur un rail. Les étiquettes déposées sur le rail seront numérisées selon un horaire prédéterminé. L'information sera ensuite transférée par radiofréquence au système d'information SAP. Une liste des produits requis sera alors générée directement au magasin central de l'Hôpital.

Les avantages de la radiofréquence

Ce nouveau système de réapprovisionnement en double casier soutenu par la technologie RFID comporte plusieurs avantages et aura certainement un impact important sur la problématique de pénurie de personnel clinique, sur la qualité des services offerts, sur l'efficacité

et sur le niveau de service en matière d'approvisionnement.

D'abord, cette technologie limite à sa plus petite expression l'implication du personnel clinique dans le processus de réapprovisionnement. Le personnel n'aura plus à effectuer le décompte des produits pour évaluer les besoins.

Ensuite, il permet de:

- > diminuer de 50% les visites de réapprovisionnement par le personnel du magasin, ce qui limite l'encombrement du milieu clinique et réduit d'autant les risques de contamination des lieux;
- > augmenter le niveau de service aux unités de soins par un réapprovisionnement aligné sur la consommation réelle;
- > diminuer le nombre de manipulations des divers produits, réduisant ainsi les risques de perte de stérilité;
- > éliminer les erreurs de lecture ou d'inattention lors de l'évaluation des besoins;
- > procurer un accès aux données de consommation, sans nécessiter le déplacement du personnel;
- > assurer une gestion précise et dynamique des quotas;
- > et faciliter l'identification des besoins en produits.

En résumé, nous pouvons affirmer que la radiofréquence nous permettra de passer d'un mode de réapprovisionnement traditionnel et réactif à un mode beaucoup plus performant et en temps réel, tout en dégageant le personnel clinique du processus de réapprovisionnement.

Les besoins particuliers de l'Unité des urgences

Pour l'Unité des urgences, compte tenu de la variation du volume et des types de pathologies, il devient presque essentiel d'avoir un processus de réapprovisionnement capable de réagir sans délais aux différents besoins en fournitures médicales et autres. C'est pourquoi l'ajout de la radiofréquence se fera d'abord à l'Unité des urgences, où il représente un investissement largement compensé par les avantages.

Quant aux autres unités, le Service de l'approvisionnement effectue une analyse de faisabilité pour offrir le réapprovisionnement par radiofréquence à l'ensemble des services couverts par son offre de service. Nous espérons pouvoir déployer cette technologie dans la prochaine année.

L'obligation de civilité: une bonne résolution pour commencer l'année 2008 du bon pied!



Julie Godin

Conseillère en développement des
ressources humaines
Service de formation et développement

L'année 2007 s'est clôturée par une excellente prestation, soit la pièce de théâtre «La civilité mise en jeu», qui a été présentée à cinq reprises au personnel de l'HSCM. Rire, spontanéité, mais aussi réflexion ont été au rendez-vous lors de ces présentations qui, sous un angle humoristique, avaient pour but de nous sensibiliser à l'importance de la civilité au sein de notre milieu de travail.

Rappelons-nous que l'idée d'illustrer la civilité par le propos et la mise en scène d'une pièce de théâtre avait été suggérée par des employés. Nous avons donc travaillé en collaboration avec TAC com, entreprise spécialisée en conception de pièces de théâtre, pour réaliser cette excellente idée.

Selon les spectateurs, le professionnalisme, l'excellente prestation des comédiens ainsi que la qualité de la pièce ont permis d'en faire un grand succès et d'atteindre son principal objectif: nous faire réfléchir sur la notion de civilité, tant sur le plan de la responsabilité collective qu'individuelle. En effet, pour donner du sens à la civilité, il faut avant tout faire sa part. Autrement dit, c'est la responsabilité de tous et chacun de faire preuve de respect et de tolérance. Il importe de se mettre à la place



des autres pour favoriser une meilleure collaboration et ainsi donner vie à la civilité.

C'est dans cet esprit que nous poursuivons cette volonté de conscientisation et de «contamination» positive. Vous découvrirez, au cours des prochains mois, des affiches dont les messages nous rappelleront cette ligne directrice qui nous permettra de travailler dans un climat sain et respectueux.

Alors, comme le propose la première affiche, pourquoi ne pas prendre une bonne résolution pour commencer l'année du bon pied: faire de l'obligation de civilité une priorité pour l'amélioration de notre climat de travail!

Chronique santé et sécurité

Journées de sensibilisation à la santé et sécurité au travail

La chronique de l'équipe de prévention du Service de santé et sécurité du travail s'inscrit dans une démarche d'amélioration du climat de travail de l'Hôpital et de reconnaissance du personnel dans un milieu respectueux de la SST.



Claude Laflamme

Conseiller en prévention SST et ergonome
Service de santé et sécurité du travail

Pour faire suite au succès des Journées de sensibilisation à la santé et sécurité du travail qui se sont déroulées à l'automne 2006, le Comité paritaire de santé et sécurité du travail a récidivé cette année en organisant deux journées sous les thèmes *Pour un dos en santé*, au pavillon principal, et *La SST au quotidien, on y tient!*, au pavillon Albert-Prévost. Ces thèmes ont été choisis pour répondre à des problématiques en santé et sécurité, mais aussi pour sensibiliser le personnel aux principaux risques auxquels il est exposé.

Pour un dos en santé

Le 29 novembre dernier, le personnel était convié à participer à des kiosques interactifs ayant pour objectif de sensibiliser aux différents moyens pour prévenir les maux de dos. Les visiteurs pouvaient donc assister et participer à des simulations de déplacement sécuritaire des bénéficiaires (PDSB) et des démonstrations de lève-personnes et de fauteuils électriques. Il était également possible d'effectuer un ajustement de poste de travail informatique et d'évaluer l'effort que l'on fournit lors du déplacement d'une charge sur un transpalette manuel. L'équipe de la physiothérapie était aussi présente pour

expliquer les moyens pour prévenir les maux de dos et réduire leur impact sur notre vie.

Associé au concours *Avez-vous un bon truc?* (voir encadré), un kiosque présentait différents outils et moyens de prévention des maux de dos. On pouvait y voir, entre autres, un lève-personne électrique modifié en grue pour les climatiseurs ou encore des poubelles qui sont percées pour éviter la succion du sac à déchet, réduisant ainsi l'effort nécessaire pour le retirer.

La SST au quotidien, on y tient!

Pour la journée du 6 décembre, au pavillon Albert-Prévost, les principaux kiosques présents au pavillon principal y étaient, mais aussi d'autres intervenants, notamment de la prévention des infections, du programme Oméga et du Service de santé et sécurité au travail, qui ont contribué à sensibiliser le personnel aux différentes problématiques auxquelles il fait face au quotidien.

Un moment de détente...

Au cours de ces deux journées, plus de 140 personnes ont pu bénéficier d'un moment de détente en recevant un massage sur chaise par des massothérapeutes, une activité très appréciée.

En terminant, je tiens à remercier tous les participants, les membres du Comité paritaire SST et, plus particulièrement, M. Jacques F. Caron de La Capitale services conseils, pour sa contribution au concours *Avez-vous un*



bon truc? Remercions aussi, pour leur contribution à la réussite de ces deux journées, Fisher Scientific, Dismed, Favard Orthoconfort, le Service des communications, le Service de physiothérapie, Mme Diana Ratycz, du secteur formation DSI, M. Norman Waldburger-Smith, préposé aux bénéficiaires

aux soins intensifs, Mme Thérèse Bigras, de la prévention des infections, et M. Dominique Valet, préposé aux bénéficiaires au PAP et moniteur Oméga. Au cours de la prochaine année, nous vous inviterons à participer à d'autres journées de sensibilisation à la santé et sécurité du travail!

Avez-vous un bon truc?

Les employés étaient invités à participer au concours *Avez-vous un bon truc?* en remplissant un coupon sur lequel ils décrivaient une situation à risque en SST et le truc pour y remédier. La sélection des lauréats a été faite selon les critères suivants : l'originalité du truc, sa faisabilité, l'incidence sur le personnel de l'Hôpital, le coût du projet, l'aspect sécurité et sa facilité d'exécution.

Les gagnants sont :

1^{er} PRIX - REFROIDISSEUR À VIN

Mme Jocelyne Lacroix, infirmière clinicienne, a proposé d'utiliser une minuterie comme aide-mémoire pour se rappeler les postures adéquates pour le dos et de quitter l'écran du regard pour prévenir les fatigues oculaires, lorsque l'on travaille à l'ordinateur durant une longue période.

2^e PRIX - APPAREIL PHOTO NUMÉRIQUE

M. Norman Waldburger-Smith, préposé aux bénéficiaires, a présenté l'idée de fixer des roulettes sur les pattes arrière des fauteuils de repos des patients pour faciliter leur déplacement.

3^e PRIX - BALADEUR NUMÉRIQUE

Mme Josée-Michelle Simard, coordonnatrice du Service des communications, propose, lorsqu'on est en position debout, d'appuyer l'un des deux pieds sur un objet surélevé (ex. : un tabouret), afin d'avoir une posture qui repose les muscles du dos.

Nous vous proposerons prochainement différentes façons pour la mise en application de ces bons trucs.

Campagne d'Entraide 2007

Marie-Josée Haeck

Chef de service
Médecine nucléaire et Endoscopie



L'HSCM a accepté de participer de nouveau cette année, sur une base volontaire, à la Campagne d'Entraide réalisée au sein des organismes publics et parapublics québécois au profit de trois partenaires philanthropiques: Centraide, la Société canadienne de la Croix-Rouge - Division Québec et Partenairesanté-Québec, ce dernier regroupant 16 organismes caritatifs.

Organisée sous la présidence d'honneur du conteur bien connu Fred Pellerin, la campagne menée au cours des mois d'octobre et novembre 2007 a permis d'amasser chez nous 8 736 \$, selon le décompte obtenu le 22 janvier 2008.

À titre de directrice de campagne au sein de l'Hôpital, je tiens à remercier tous les employés qui ont généreusement contribué à cette cueillette de fonds. Je souhaite également adresser des remerciements particuliers à tous ceux et celles qui ont appuyé la promotion de la campagne dans les divers services de l'établissement et assuré la distribution des bordereaux de participation.

Un merci tout spécial à Robert Houle du Service de médecine nucléaire, Donald Leblanc de la DRFI, Josiane Audet de la DRH et le personnel de cette direction, ainsi que Josée-Michelle Simard du Service des communications et son équipe pour leur appui précieux dans la promotion et la logistique de cette campagne.

*Une fois de plus,
le vent de la générosité a soufflé à l'HSCM!*

Des économies d'énergie pour un établissement vert et en santé

Dans la démarche de notre centre hospitalier, qui comporte plusieurs étapes pour obtenir une certification environnementale «Visez Vert», nous sommes présentement à rédiger une politique organisationnelle, afin de nous doter d'une vision interne sur le développement durable.



Michel Deschênes

Conseiller cadre aux projets spéciaux et responsable du développement durable

L'organisation a déjà commencé à remplacer des produits et biens de consommations usuelles par d'autres qui sont écologiquement plus respectueux des normes environnementales, dans un objectif de développement durable. Nous aurons l'occasion de revenir sur ce point et vous en donner des exemples.

Cela dit, l'HSCM concentrera ses efforts sur le volet «consommation d'énergie» et met présentement en place plusieurs actions menant à des économies d'énergie.

Le ministère de la Santé et des Services sociaux demande aux établissements du réseau d'atteindre, d'ici le 31 mars 2009, une cible de réduction de 14% de la quantité totale d'énergie que notre hôpital consomme annuellement.

Ainsi, après l'analyse de ses dépenses énergétiques et l'identification des mesures d'économie d'énergie, l'HSCM a octroyé un contrat selon la formule ESE (entreprise de services écoénergétiques), qui nous garantit des économies d'énergie. Un investissement de 4,2M\$ va générer des économies annuelles de l'ordre de 600 000\$, ce qui permettra à l'organisation d'atteindre un retour sur l'investissement au cours de la septième année.

À titre d'exemple, vous aurez sans doute remarqué qu'avant la période des Fêtes, les appareils d'éclairage au plafond des corridors ont été revus et améliorés par le

remplacement systématique des lampes et des ballasts (stabilisateurs de courant) par des composantes moins énergivores.

Mises à part les économies monétaires et énergétiques dont nous bénéficierons au cours des mois et années à venir, il est à noter que nous réduirons notre consommation énergétique annuelle de 36 429 GJ/m², ce qui se traduit par une réduction des rejets de gaz à effet de serre de l'ordre de 2 303 tonnes par année (équivalent de CO₂) dans l'atmosphère.

Cela se traduira donc par un assainissement de l'air environnant pour notre centre hospitalier et l'arrondissement, ce qui n'est pas négligeable lorsqu'on parle de qualité d'air et de responsabilité organisationnelle, en lien avec l'objectif d'un établissement vert et en santé.

Nous poursuivons donc notre travail en vue de mettre en place une liste exhaustive de mesures d'économies d'énergie aux pavillons principal et Albert-Prévost afin d'atteindre les objectifs fixés.

J'aurai l'occasion de vous reparler de notre préoccupation organisationnelle qu'est le «développement durable» afin de tenir compte de l'avenir des générations futures.

Nos consommations énergétiques (kilowattheures, litres d'huile et mètres cube de gaz naturel) sont converties en gigajoules à l'aide d'une constante différente pour chaque type d'énergie. Notre consommation annuelle en gigajoules est divisée par la superficie du bâtiment, ce qui fournit l'unité de mesure gigajoules par mètre carré (GJ/m²).



Lumière sur la profession de... travailleur social



La Semaine des travailleurs sociaux du Québec aura lieu du 23 au 29 mars 2008. Pour cette occasion, le Service social médical et psychiatrique de l'HSCM vous propose deux articles sur la mission, les rôles et les activités cliniques des travailleurs sociaux et des travailleuses sociales. Aussi, nous vous inviterons aux kiosques d'information qui seront situés dans les corridors de la cafétéria des deux pavillons.

Le Service social médical

Nicole De la Sablonnière

Travailleuse sociale

Le Service social médical est présent dans l'Hôpital depuis les années 50. Il devient, en 1965, un service bien intégré à l'ensemble de l'établissement. Il est au service des usagers ayant des difficultés psychosociales liées à des problèmes de santé. Le travailleur social est assujéti à un code de pratique défini par l'Ordre professionnel des travailleurs sociaux du Québec (OPTSQ) et par le *Code des professions*. La formation requise est un baccalauréat ou une maîtrise en service social. Les techniciens en assistance sociale, quant à eux, détiennent un diplôme d'études collégiales.

Le Service social de l'Hôpital est composé d'un chef de service, d'une coordonnatrice clinique et de 22 intervenants sociaux, qui se partagent les différentes spécialités médicales. Environ 5 000 usagers (patients et familles) sont suivis par le Service social annuellement. En ce qui concerne l'enseignement, chaque année, nous accueillons des stagiaires en service social provenant de différentes universités.

La mission du Service social médical est de travailler au maintien et au rétablissement d'un équilibre fonctionnel et dynamique entre le patient, sa famille et son environnement. Cet équilibre peut être fragilisé par les causes et conséquences des maladies, la perte d'autonomie, des blessures traumatiques, des décès ainsi que par des situations de vie dysfonctionnelles (violence conjugale, toxicomanie, jeunes mères en difficulté, etc.). L'objectif est donc de favoriser le rétablissement de cet équilibre par l'amélioration des conditions et ressources per-

sonnelles, familiales et sociales des personnes afin de renforcer les capacités d'adaptation et de réinsertion sociale (OPTSQ, mai 1999).

Afin d'accomplir leur mission, les intervenants sociaux procèdent à une évaluation psychosociale leur permettant d'amorcer les différentes interventions s'articulant autour des éléments suivants :

- > Information, conseil, soutien émotif et accompagnement des usagers et de leurs familles à la suite de l'annonce d'un diagnostic sévère ou d'un décès, de blessures graves causées par un accident, de chirurgies d'urgence ou graves, etc.
- > Intervention en situation de crise
- > Références vers des ressources externes selon les besoins définis (CLSC, organismes communautaires, associations, etc.)
- > Démarche de réorientation permanente des usagers admis en soins prolongés vers le réseau public d'hébergement
- > Démarches d'ouverture de Régime de protection à la Curatelle publique
- > Travail de collaboration avec la Direction de la protection de la jeunesse et les CLSC pour les bébés en situation de protection
- > Démarches de résolution de problématiques de types financier et administratif
- > Planification de départ au congé médical
- > Implication dans les équipes multidisciplinaires
- > Suivi posthospitalier, lorsque nécessaire

En terminant, nous voulons souligner que les travailleurs sociaux ont le souci d'apporter au milieu hospitalier un côté humain et rassurant. Pour nous, c'est « l'humain avant tout ».

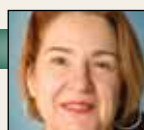
Le service social du pavillon Albert-Prévost

«Au service social, au-delà du service,
il y a l'écoute»



Ofelia Bejarano

Travailleuse sociale



Lyse Bessette

Travailleuse sociale

Le Service social, d'abord établi à Albert-Prévost en 1948, a connu plusieurs appartenances institutionnelles pour enfin être rattaché à l'HSCM en 1993. Depuis, il fait donc partie du Département de psychiatrie et demeure indépendant du Service social médical. Nous retrouvons les travailleurs sociaux dans les différents programmes de psychiatrie, tant chez les adultes que chez les adolescents ou les enfants. Ils offrent leur expertise aux programmes de gérontopsychiatrie et de médecine psychosomatique et œuvrent dans les cliniques externes comme à l'interne. Les travailleurs sociaux font partie intégrante et active des différentes équipes multidisciplinaires.

Le rôle du travailleur social est central dans le traitement d'un individu, car il se situe à l'interface de la personne avec son environnement. Il amène une vision systémique des problèmes, puisqu'il considère la personne en lien avec sa famille et son environnement. Il est en mesure d'évaluer les besoins psychosociaux et d'assurer le traitement du patient ou de sa famille. Il assure la protection et la défense des droits des personnes plus vul-

nérables et s'efforce de combattre les préjugés et les tabous encore reliés aux problématiques de la santé mentale. Le but ultime est de promouvoir le potentiel d'autonomie de la personne et la reprise de son pouvoir.

Dans les domaines de l'enseignement et de la recherche, le Service social du pavillon Albert-Prévost (PAP) prend une part active à la transmission des connaissances et de l'expertise de ses membres. À cet effet, le Service accueille, chaque année, des étudiants en stage de niveau universitaire, tant du premier que du deuxième cycle. L'expertise développée dans le domaine de la thérapie familiale est telle que deux membres du Service de pédopsychiatrie donnent l'enseignement de la thérapie familiale aux résidents, aux stagiaires en psychologie et aux stagiaires en service social. De plus, depuis l'automne 2006, une unité spécialisée en thérapie familiale et travaillant en équipe multidisciplinaire a été formée. Le Service s'implique dans les programmes de recherche des premiers épisodes psychotiques ainsi que dans ceux de la thérapie familiale.

Ainsi, les travailleurs sociaux du PAP ont le souci d'apporter un service d'excellence aussi bien aux patients qu'à sa famille. Pour cela, le perfectionnement professionnel est encouragé et favorisé. Depuis ses débuts, la règle demeure la même : un service de qualité, avec enthousiasme et professionnalisme.

L'Expo-vente, un succès...



Hélène Lockwell

Chef de service
Service de bénévolat et pastorale

Encore une fois, l'Expo-vente a réuni artistes et artisans lors d'une journée mémorable où tous ont pu voir le talent de leurs pairs et les rencontrer dans une ambiance des plus joyeuses.

Cette journée n'aurait pas été possible sans la participation de plusieurs intervenants.

Cet événement a permis d'amasser un montant de 1 415,00\$, qui a été remis à l'Association des bénévoles, pour le confort des malades.

Merci à tous et particulièrement :

- au Service des communications, sans lequel notre événement n'aurait pas eu tant de succès,
- au Service de la salubrité, pour tous les déplacements et l'installation de la salle,
- au Service de la sécurité, pour les autorisations temporaires,
- aux bénévoles, pour leur grande participation à cette activité,
- et aux exposants, pour leur beau travail.

Un merci également aux exposants qui ont fait don de leurs œuvres pour le tirage. D'ailleurs, en voici les gagnants :

Claudette Gravel
1 bracelet (don de Mme Sauvageau)

Lyne Arcand
1 livre (don de M. Ledoux)

Annick Fournier
1 bijou (don de Mme Stéphanie Roy)

Danielle Rozotie – 2 DVD de photos
(don de M. Jean-Pierre Boudreau)

Julien Faucher
1 pastel (don de Mme Huguette Blais)

Nadie Leclerc
1 aquarelle (don de Mme Claire Burque)

Sylvie Larochelle
1 bijou (don de Mme Perreault)

Murielle Aubé
1 ensemble de cartes (don de M. Beauchamp)

Nathalie Blais
1 vase en vitrail (don de Mme Cuggia)



**Artistes et artisans, préparez-vous
pour notre rendez-vous de l'an prochain!**

Des nouvelles de la recherche



Stéphanie Laporte

Adjointe administrative aux affaires scientifiques
Centre de recherche

Subventions

GHAYATH BAROUDI, chercheur en santé cardiovasculaire, a reçu deux subventions de fonctionnement: l'une de la Fondation des maladies du cœur du Québec, l'autre du Conseil des recherches en sciences naturelles et en génie du Canada (CRSNG). Ce dernier s'est également vu remettre le Prix d'excellence 2007 Pratt & Whitney Canada octroyé à un jeune chercheur par la Fondation des maladies du cœur du Québec. Ghayath Baroudi travaille sur le développement de nouveaux agents permettant de rendre le cœur plus résistant à certaines maladies cardiaques ou à améliorer la récupération à la suite d'un incident vasculaire.



GHAYATH BAROUDI



SIMON BACON

Le Programme d'excellence en recherche cardiovasculaire de Pfizer a récompensé le Dr FRANÇOIS MADORE, chercheur en épidémiologie rénale, en lui remettant une subvention de recherche. La cérémonie de remise des prix se tenait le 20 octobre dernier dans le cadre du congrès de la Société canadienne de cardiologie. Lors de ce même congrès, SIMON BACON, chercheur en santé respiratoire, a remporté le deuxième prix pour l'excellence de ses travaux de recherche à titre de jeune chercheur.

KARIM MAGHNI, Ph. D., et ses collaborateurs, les Drs Catherine Lemière et Jean-Luc Malo, de l'axe en santé respiratoire, ont obtenu une subvention de l'AFSSET - Agence française de sécurité sanitaire de l'environnement et du travail - pour leur projet intitulé: «Utilisation du test d'activation des basophiles pour l'identification précoce de la sensibilisation allergique chez les travailleurs exposés à des agents pouvant causer de l'asthme professionnel».



KARIM MAGHNI

Soutenance de thèse

JEAN-SÉBASTIEN MÉRETTE, étudiant au Département de génie mécanique de l'École de technologie supérieure, a soutenu avec succès, en décembre dernier, son mémoire de maîtrise sous la direction d'Yvan Petit, professeur à ce même département, et du Dr Julio Fernandes, du Département d'orthopédie de la Faculté de médecine de l'Université de Montréal. Son projet de recherche visait à améliorer l'instrumentation actuelle destinée à l'arthroplastie totale de la hanche afin de réduire le temps opératoire, le nombre de manipulations, les erreurs chirurgicales, les risques d'infections et le temps de stérilisation.

SIMON DUBEAU a défendu avec brio son projet de maîtrise en génie biomédical à l'École polytechnique de Montréal en décembre dernier. Son mémoire, sous la direction d'Alain Vinet, professeur au Département de physiologie de l'Université de Montréal, portait sur la conception d'un système de mesure multi-électrodes permettant un enregistrement simultané de l'activité électrique nerveuse au niveau du cœur.



SIMON DUBEAU

Prix et bourses de formation

Plusieurs étudiants de l'HSCM ont remporté des bourses de formation de la Faculté des études supérieures et postdoctorales de l'Université de Montréal. Mentionnons FENG XIONG, doctorat en génie biomédical, et les personnes suivantes:



ELIZAVETA SOLOMONOVA,
maîtrise en psychologie



MARIE LORDKIPANIDZE,
doctorat
en sciences
pharmaceutiques



SEVAN KALOUSTIAN,
doctorat en
pharmacologie



MARIE-HÉLÈNE PENNESTRI,
doctorat en psychologie

SAMAR KHOURY, étudiante au doctorat en sciences neurologiques, sous la direction de M. Gilles Lavigne, Ph. D., chef de l'axe de recherche en traumatologie-orthopédie, a obtenu le premier prix dans la catégorie clinicien sénior lors de la compétition de l'Association canadienne de recherches dentaires et de l'Institut de l'appareil locomoteur et de l'arthrite (CADR-IMHA Student Research Award). Ce prix soulignait l'excellence de son travail de maîtrise portant sur les variations respiratoires qui accompagnent le bruxisme du sommeil.



SAMAR KHOURY



SANDRA FAVRET

SANDRA FAVRET, étudiante au doctorat sous la direction du Dr Karim Maghni, du Département de médecine de l'Université de Montréal, a reçu un prix pour sa présentation orale lors de la réunion annuelle de l'Association des pneumologues de la province de Québec et du Réseau en santé respiratoire du FRSQ tenue en novembre dernier. Ses travaux de recherche portent sur le rôle des cellules immunitaires et de l'inflammation dans l'asthme.

Changements à la Direction de la recherche

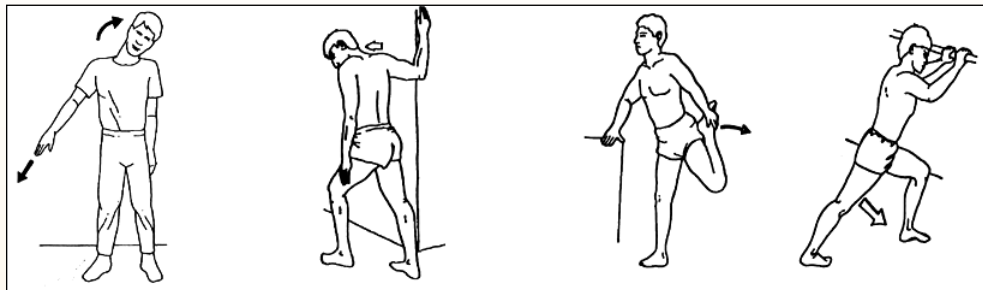
Après plusieurs années de dévoués services aux affaires financières de la Direction de la recherche, DIANE BEAUCHAMP a quitté l'établissement en décembre dernier pour une retraite bien méritée. MÉLISSA VILLENEUVE lui succédera. Nous lui souhaitons beaucoup de succès dans ses nouvelles fonctions.



MÉLISSA VILLENEUVE

Physio-capsule

Les étirements musculaires



Voici quelques exemples d'étirements musculaires à essayer.



Geneviève Marcil

Physiothérapeute

On sous-estime souvent l'importance des étirements musculaires. On pense alors, à tort, que ceux-ci ne s'adressent qu'aux sportifs. Que ce soit chez les gens actifs ou chez les plus sédentaires, les étirements peuvent prévenir plusieurs maux. Voici les réponses aux questions les plus fréquemment posées sur les étirements musculaires :

1) POURQUOI devrais-je faire des étirements musculaires?

Les étirements musculaires permettent d'augmenter la souplesse musculaire. Un muscle souple est mieux préparé à fournir un effort physique et est donc moins sujet aux blessures. Ceci est valable tant pour les sportifs que pour les travailleurs qui font des mouvements répétitifs. Aussi, les étirements musculaires permettent une meilleure récupération après l'activité physique et préviennent, entre autres, les courbatures après l'entraînement.

2) QUELS MUSCLES devrais-je étirer?

Ceci dépend de votre travail et de vos activités. Tout muscle qui est sollicité par un travail, un mouvement répétitif ou une position maintenue de façon prolongée devrait être étiré. Par exemple, si vous faites un travail de bureau où le cou et les muscles des membres supérieurs (épaules, bras) sont souvent très sollicités, vous devriez prioriser l'étirement de ces groupes musculaires. Par contre, si vous courez, les muscles des membres inférieurs (cuisses, mollets) devraient être étirés en priorité. Donc, à vous de déterminer les muscles que vous utilisez le plus et de les étirer.

3) QUAND devrais-je m'étirer?

S'étirer ne requiert à peu près aucun matériel et peut se faire n'importe où. Dans la vie de tous les jours, les étirements musculaires peuvent être faits à n'importe quel moment de la journée, mais il est souvent plus facile de les intégrer de façon routinière; que ce soit en attendant l'autobus le matin, avant de dormir le soir ou lors du télé-journal de 18h. Pour ceux qui pratiquent une activité sportive, les étirements musculaires devraient être faits avant et après l'activité physique. Chez les sportifs, les étirements ne devraient pas remplacer l'échauffement qui, en plus de préparer le muscle au sport lui-même, le prépare à l'étirement.

4) COMMENT devrais-je m'étirer?

Pour s'étirer, il suffit de placer le muscle ciblé en position d'allongement. Vous devriez ressentir une légère sensation d'étirement sans douleur. Pendant l'étirement, il faut avoir une respiration lente et contrôlée afin de pouvoir être le plus détendu possible. Vous pouvez augmenter l'étirement lors de l'expiration, puisque les muscles se relâchent naturellement à cette étape de la respiration, mais toujours sans forcer. Évitez de donner des coups (rebonds), car vous percevrez moins bien vos limites et risquerez de vous blesser. Il est important de maintenir l'étirement au moins 30 à 60 secondes (chronométrez-vous avec une montre, car on compte souvent trop rapidement). Si l'étirement n'est pas maintenu assez longtemps, le muscle ne gagnera pas en souplesse et il n'y aura aucun effet durable.

Bonne séance d'étirement!

SUIVI DES PROJETS DE

Construction ET D'AMÉNAGEMENT

Projets en cours - Février 2008	ÉTAPES DE RÉALISATION	FIN DES TRAVAUX
TRAVAUX MAJEURS		
Urgence : projet global	Travaux en cours	Août 2008
Unité de soins coronariens (phase I)	Travaux en cours	Mars 2008
Unité des soins coronariens (phase II)	Plans préliminaires	Juin 2009
Remplacement, salle d'électrophysiologie	Plans préliminaires	Juin 2008
Chambre hyperbare	Concept	À déterminer
Services alimentaires	Concept	Août 2010
Centre d'étude multidisciplinaire en médecine du sommeil	Concept	À déterminer
Rénovation des unités de soins	PFT	À déterminer
Clinique de pédopsychiatrie	PFT	À déterminer
MAINTIEN D'ACTIFS		
Issue au sous-sol « H »	Travaux en cours	Février 2008
Réfection de toiture 2007 (garderie)	Travaux reportés	Mai 2008
Protection électrique CDI-U, centrale thermique	Travaux en cours	Mai 2008
Modernisation de la centrale de vide médical	Plans définitifs	Juin 2008
Réaménagement de l'endoscopie	Concept	À déterminer
FONDS D'EXPLOITATION		
Aire de débordement - Urgence PAP	Travaux en cours	Avril 2008
Unité mère-enfant (rénovation salle de toilette)	Travaux en cours	Avril 2008
Réaménagement des salles 39 et 48 au bloc opératoire	Plans préliminaires	Avril 2008
Relocalisation de la banque de sang	Expertise en cours	À déterminer
PROJETS AUTOFINANCÉS		
Mesures d'économie d'énergie, pavillon principal et PAP	Travaux en cours	Mai 2008
Optimisation du transport des marchandises (Pneumatique)	Soumissions	Décembre 2008
Relocalisation du dépôt de produits volatils (magasin)	Plans définitifs	Avril 2008
Réaménagement, locaux messagerie	Plans définitifs	À déterminer
Réorganisation de la pharmacie	PFT	À déterminer
PROJETS COMPLÉTÉS		
Système informatique d'imagerie médicale PACS	Complété	Décembre 2007
Réparation des entrées publiques, lot 1 (entrée des cliniques externes)	Complété	Décembre 2007
Réseau d'eau domestique - lot 2	Complété	Décembre 2007



FONDATION DE L'HÔPITAL DU SACRÉ-CŒUR DE MONTRÉAL

Donnons aujourd'hui... prenons soin de demain

La Chaire spinale est officiellement créée



La signature de l'entente pour la création de la Chaire de traumatologie spinale a eu lieu en présence du président de Medtronic Canada, Neil Fraser, du vice-président de la Fondation de l'Hôpital du Sacré-Cœur de Montréal, Paul Bergeron, du chef du Département d'orthopédie, Gilles Morais, du directeur général de l'Hôpital du Sacré-Cœur de Montréal, Michel Larivière, et du doyen de la Faculté de médecine de l'Université de Montréal, Jean L. Rouleau.

C'est en présence du doyen de la Faculté de médecine de l'Université de Montréal, le Dr Jean L. Rouleau, de représentants de l'établissement d'enseignement, de représentants de l'Hôpital du Sacré-Cœur de Montréal et de la Fondation de l'Hôpital du Sacré-Cœur de Montréal que l'on a procédé, le lundi 10 décembre dernier, à la signature de l'entente pour la création de la Chaire de traumatologie spinale de l'Université de Montréal.

Cette signature vient souligner un moment important dans l'histoire de la Fondation de l'Hôpital du Sacré-Cœur de Montréal. C'est grâce à un généreux don d'un million de dollars de la compagnie Medtronic, versé sur une période de cinq ans, que la Chaire a pu voir le jour.

La Fondation est heureuse de pouvoir ainsi supporter les activités des chercheurs de la Faculté qui travailleront en collaboration avec les chercheurs de l'Hôpital du Sacré-Cœur de Montréal. Cette Chaire permettra un grand rayonnement auprès du public et surtout contribuera à maintenir la réputation enviable d'hôpital universitaire que s'est forgé l'Hôpital du Sacré-Cœur de Montréal.

C'est pour des projets comme celui-ci que la Fondation de l'Hôpital du Sacré-Cœur de Montréal a été créée, en 1976, par les Sœurs de la Providence. À ce jour, c'est plus de 40 millions de dollars qui ont été remis à l'Hôpital pour l'acquisition d'équipements médicaux spécialisés et ultrasécialisés, la promotion des activités de recherche, la formation des médecins et l'amélioration des soins et services prodigués par l'Hôpital.

La gagnante de la Golf City 2007 est connue!



Cette photo a été prise, le vendredi 14 décembre dernier, lors de la prise de possession de l'automobile par la gagnante, Mme Katherine Bendes. Elle pose ici en compagnie de la représentante d'Arbour Volkswagen Laval, Stéphanie Arbour, et le président-directeur général de la Fondation, Mario-Olivier Massie.

Le 3^e Tirage annuel de la Fondation de l'Hôpital du Sacré-Cœur de Montréal a eu lieu le vendredi 7 décembre dernier, à midi, à l'Auditorium Émilie-Gamelin de l'Hôpital du Sacré-Cœur de Montréal, en présence des représentants des compagnies qui ont fait don d'un prix, du personnel de l'Hôpital, des bénévoles qui ont participé à la vente des billets, des dirigeants et du personnel de la Fondation.

C'est le porte-parole de la campagne 2005-2009, l'animateur bien connu Guy Mongrain, qui a procédé au tirage de plusieurs des 31 prix, d'une valeur totale de près de 32 000\$. Ce dernier a également dévoilé le montant recueilli grâce à cette activité, une somme de 21 500\$. La Fondation a vendu 4 404 billets pour ce 3^e Tirage annuel. L'heureuse gagnante du premier prix, la Golf City 2007 offerte par Arbour Volkswagen Laval, est Mme Katherine Bendes de Montréal.

Les sommes amassées lors de ce tirage seront versées au projet d'acquisition d'une caméra rétinienne pour le Service d'ophtalmologie de l'Hôpital, un projet retenu dans le cadre de la campagne 2005-2009.

Nouvelle activité au profit de l'Unité mère-enfant

La Fondation vous convie à assister au spectacle-bénéfice *Marie Michèle se défrise* qui sera présenté le lundi 14 avril 2008, à 19h, à la salle Émile-Legault du Cégep de Saint-Laurent, au profit de l'Unité mère-enfant de l'Hôpital du Sacré-Cœur de Montréal pour l'achat d'équipements médicaux.

Nous avons apprécié l'année dernière la présence de certains d'entre vous au défilé de mode *Tendances et Cie*. Nous vous proposons cette année cette nouvelle activité. Cet événement se tiendra sous la présidence d'honneur de la comédienne Anick Lemay. Cette dernière est maman d'une petite fille âgée d'un peu plus d'une année, prénommée Simone. Elle est particulièrement connue pour être la porte-parole de la chaîne de pharmacies Uniprix. On l'a vu au cinéma dans le rôle de Jenny dans le film québécois *Cheech*. Elle a généreusement décidé cette année de soutenir notre Fondation et plus particulièrement l'Unité mère-enfant.

L'artiste invitée, la chanteuse Marie Michèle Desrosiers, est en tournée à travers le Québec présentement pour présenter son nouveau spectacle *Marie Michèle se défrise*. Les textes sont signés par Clémence DesRochers et Marie Michèle elle-même. Les musiques originales sont de Jean-Marie Benoît, Marie Bernard, Pierre Bertrand, François Cousineau, André Gagnon, Daniel Lavoie, Ariane Moffatt, Robert Léger et Michel Rivard. Dans ce spectacle fort intimiste, Marie Michèle parle de ses tournées avec les gars de Beau Dompage, ses souvenirs de famille et des moments marquants de sa vie, ce avec une touche d'humour. Belle soirée en perspective!

Au début de la soirée, avant le spectacle, vous êtes invités lors d'un cocktail à prendre une consommation, à déguster quelques bouchées et à échanger avec les autres convives, le tout dans une ambiance détendue et chaleureuse. Les billets pour cette activité sont au coût de 75\$ l'unité. Notre objectif est d'accueillir 600 personnes. Pour de plus amples informations, n'hésitez pas à téléphoner à la Fondation, à Mme Nadine Leroux, conseillère aux événements, au 514 338-2303.



Marie Michèle Desrosiers

Activités à venir

Festin Homard et Bœuf

Date: Le vendredi 9 mai 2008, à 11h30

Lieu: Aréna Raymond-Bourque

Coût du billet: 150\$

Coprésidence d'honneur: Robert Bastien, vice-président PME,
Fédération des caisses Desjardins du Québec

25^e Omnium de golf de la Fondation

Date: Le lundi 16 juin 2008

Lieu: Club de golf Saint-Raphaël

Coût du billet: 750\$ (forfait disponible à 10 000\$)

Présidente d'honneur: Jeannine Guillevin Wood,
présidente du conseil d'administration de Guillevin International

Portrait d'artiste



La chanson, sa passion

Marie-Claude Bélanger remporte un concours de chanson orchestré par le fan club officiel de Chris de Burgh



Yves Beauchamp
Préposé/brancardier
Module de réadaptation

L'HSCM, de par sa diversité et son nombre d'employés, regorge de talents de toutes sortes. Quotidiennement, nous côtoyons des gens qui s'affichent et s'illustrent dans des domaines très diversifiés.

Imaginez, si nous dressions la liste de tous les passe-temps et talents des quelque 4 000 employé(e)s. Nous pourrions sans doute rédiger un livre contenant autant de pages!

La musique et la chanson sont sûrement des plaisirs de la vie pour un bon nombre d'entre nous. Mais connaissez-vous la passion de Marie-Claude Bélanger, infirmière de jour à l'urgence?

Depuis sa plus tendre enfance, Marie-Claude a fait de la chanson son passe-temps par excellence. La constance et le labeur rapportent avec le temps, dit-on... Eh bien, Marie-Claude s'est récemment démarquée en remportant un prestigieux concours de chanson orchestré par le fan club officiel de Chris de Burgh.

Déjà admiratrice invétérée de ce chanteur, c'est le 14 novembre dernier que Marie-Claude a été choisie parmi une multitude d'artistes provenant du monde entier ayant soumis leur candidature.

Trois volets étaient ouverts à ce concours; c'est sous le thème «interprétation d'une chanson de Chris de Burgh» que la prestation de Marie-Claude a été retenue.

Son interprétation de la chanson: «This song for you» se retrouvera sur l'album «Everywhere connections». L'album est disponible sur le site web du chanteur depuis le 15 décembre dernier, soit au:

<http://tribute2007.chris-de-burgh.co.uk/connections/>.

Jadis, elle a déjà interprété cette même chanson au Centre Molson, accompagnée à la guitare par Chris de Burgh lui-même!

Marie-Claude, nous te disons mille fois «BRAVO» pour cette réalisation et te souhaitons la meilleure des chances dans tes futurs projets vocaux et musicaux.

Nominations



Carl Bolduc
Chef d'unité
Chirurgie et traumatologie



Lucie Iasenza
Chef d'unité
Maternité et soins /
secteur mère-enfant



Raymond Laforest
Conseiller cadre à
la budgétisation
Direction des soins infirmiers



Mireille Najm
Chef de service
Nutrition clinique

Erratum

Notez que, dans la parution de décembre 2007 de l'*Intercom*, une erreur s'est glissée dans la mention du nouveau conseiller scientifique et technologique au Centre provincial de référence en stérilisation. Nous aurions dû lire son nom comme suit: **Riadh Benziane**.

Toutes nos excuses.

Tableau d'honneur

Des distinctions pour
Élise Salesse-Gauthier

Toutes nos félicitations à Mme Élise Salesse-Gauthier, infirmière bachelière au pavillon Albert-Prévost, récipiendaire du Prix du Lieutenant-gouverneur du Québec, soulignant son engagement social et communautaire pendant la durée de ses études à l'Université du Québec en Outaouais. Mme Salesse-Gauthier a également reçu une mention d'excellence du doyen de l'Université de Montréal pour la qualité de ses résultats scolaires.

Dr Martin Albert
Honoré par les résidents

L'automne dernier, le Dr Martin Albert (médecine interne) s'est vu décerner la reconnaissance «Professeur enseignant méritoire pour l'année 2006-2007», un honneur décerné par les médecins résidents de l'HSCM.

Mérite de carrière pour le
Dr André Beaudoin

Le Comité directeur du Département de médecine de l'Université de Montréal a souligné l'ensemble de la carrière du Dr André Beaudoin. Lors de la Journée annuelle du Département de médecine, le 23 novembre 2007, le Dr Beaudoin a reçu la plaque «Professeur au mérite de carrière».



Séminaire Mac

Vous utilisez un ordinateur Macintosh ?

Vous songez à acquérir un Mac prochainement ?

Vous souhaitez approfondir votre connaissance des logiciels Apple ?

La Direction de l'enseignement propose aux utilisateurs d'ordinateurs Macintosh des sessions de formation adaptées aux besoins d'enseignement. Une série d'ateliers seront offerts en formule 5 à 7 au cours des prochaines semaines. La formation comprendra une présentation détaillée du récent système d'exploitation Mac OS X (10.5 Leopard) suivi d'un survol des différents outils multimédias et bureautiques d'Apple. Une attention particulière sera apportée à l'utilisation intégrée de ces outils pour produire du matériel pédagogique. Même si cette formation est conçue pour l'enseignement, elle est néanmoins ouverte à tous les employés et médecins de l'Hôpital.

Pour pouvoir planifier en détail les sessions, le Service des ressources didactiques demande aux personnes intéressées de consulter le programme et de remplir le formulaire d'inscription à la bibliothèque Norman-Bethune ou Albert-Prévost. Vous pouvez aussi demander la documentation par courriel à yvesstjean@mac.com.

Auteurs
de chez nousMme Chantal Labrecque,
coordonnatrice du secteur
clinique en soins infirmiers

Reconnue pour son expertise en soins de plaies, Mme Chantal Labrecque a collaboré à un ouvrage dirigé par l'Ordre des infirmières et infirmiers du Québec, **Les soins de plaies au cœur du savoir infirmier**.

Rédigé par des infirmières reconnues pour leur expertise, dont Mme Labrecque, ce livre de référence tient compte des lignes directrices ainsi que des recommandations émises au chapitre des soins de plaies. Ce livre soutient la pratique au quotidien en lien avec le plan de traitement des plaies.

Cotiser tôt
dans la vie:
Le principe
du REER

Le principe du REER fait jouer le temps en votre faveur.

Plus l'argent reste longtemps protégé du fisc, plus le capital de retraite devient intéressant. C'est pourquoi il est important de commencer à cotiser tôt dans la vie.

EXEMPLE : Mme Tremblay et Mme Lamothe investissent chacune un total de 45 000\$ dans leur REER. Mme Tremblay verse 1 500\$ par année depuis l'âge de 25 ans et le fera pendant 30 ans. Mme Lamothe attendra le début de la quarantaine et cotisera 3 000\$ par an pendant 15 ans :

Cotisant	Cotisation annuelle	Investissement total	Valeur à 55 ans
Mme Tremblay	1 500\$ de 25 ans à 55 ans	45 000\$	141 691\$
Mme Lamothe	3 000\$ de 40 ans à 55 ans	45 000\$	75 387\$

Notre exemple suppose un rendement annuel de 7% basé sur un portefeuille diversifié.



Desjardins

Caisse du Réseau de la santé

Tél. : 514 331-7861 à l'interne poste 2707