

À NE PAS MANQUER

- **Faites-vous vacciner pour la protection de tous!** p. 2
- **Campagne d'entraide 2009** p. 3
- **La vie c'est bien, mais la voir c'est mieux!** p. 5

Un barbecue de la rentrée sous le thème de la promotion de la santé



À l'occasion du désormais traditionnel barbecue de la rentrée, un total de **2 295 burgers** ont été servis au personnel. Le nouveau menu santé semble donc avoir été très apprécié! Ce fut une belle journée ensoleillée pour se retrouver après les vacances estivales, en partageant ce grand festin.

Merci à tous pour votre participation et à tous ceux et celles qui ont collaboré à l'organisation de cette activité d'envergure.



La vidéo «lip dub» de l'HSCM

La vidéo «lip dub» de l'HSCM à laquelle plus de quarante employés ont participé bénévolement attire l'attention sur Internet et autres médias. Ce type de vidéo est très populaire sur le Web présentement, notamment auprès des gens de 18-35 ans, le public cible.

Après seulement une semaine en ligne, notre lip dub avait été visionné plus de **12 000 fois!**

Cette vidéo, réalisée dans un objectif de recrutement, nous a permis de recevoir un nombre fort intéressant de candidatures dans tous les secteurs d'emplois. Seulement douze jours après sa diffusion sur Internet, nous avons déjà reçus **450 CV.**

Plusieurs d'entre vous ont contribué à ce succès en faisant connaître le lien pour visionner cette vidéo. Nous vous en remercions.

Outre cette campagne de recrutement, les démarches et initiatives se poursuivent pour créer un environnement de travail sain et accueillant.

Vous ne l'avez pas vue? Vous voulez la faire connaître?

Il n'est pas trop tard! La vidéo est disponible sur le site www.milledefis.com, où vous trouverez aussi la visite virtuelle produite l'automne 2008. Vous pouvez aussi visiter les sites de partage de vidéos, comme youtube.com, en recherchant «Hôpital Sacré-Cœur Lip Dub».

Mise en place d'un système centralisé de transport des patients



Clément Roy

Chef du Service de l'approvisionnement
Pour le Comité de travail de la mise en place
du système centralisé de transport des patients

Au cours des dernières années, l'Hôpital du Sacré-Cœur de Montréal (HSCM) a dû faire face à des défis importants de gestion pour s'adapter aux nouvelles réalités. Les impératifs de pénurie de main-d'œuvre clinique, de durée du séjour d'hospitalisation, d'optimisation des ressources et de fluidité des patients nous posent des défis intéressants.

La réorganisation du travail devient une occasion pour revoir la charge de travail du personnel tout en maintenant la qualité des services. En effet, la révision des processus dans la dispensation des services nous permet de relever ce défi tout en améliorant la qualité des services.

Nouveau système de brancarderie centralisé pour améliorer l'efficacité

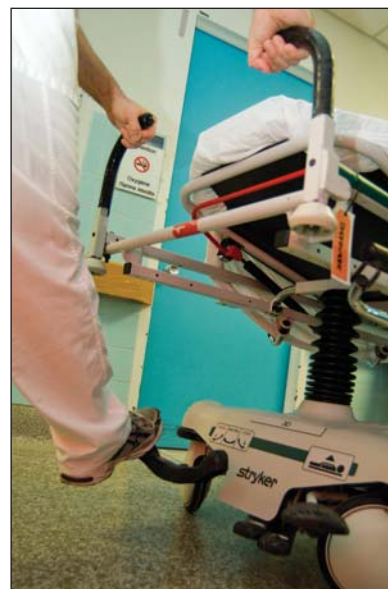
Dans le cadre de la démarche de révision des processus entreprise en mai 2008, le système de brancarderie centralisé a été identifié comme étant une mesure importante à mettre en place pour améliorer l'efficacité. Les rendez-vous manqués et les traitements non donnés sont des éléments qui ont pour effet d'allonger nos durées de séjour et de rendre nos services moins efficaces. L'implantation de ce service a été intégrée au plan d'action global de révision des processus de l'HSCM.

Un comité a été formé pour coordonner et implanter un système de transport centralisé. Ce comité a eu pour mandat de formuler des recommandations au comité des opérations visant

l'optimisation des déplacements de nos usagers. Le 9 janvier 2009, les membres du comité des opérations donnaient leur accord pour poursuivre les travaux afin de mettre en place ce service.

Les objectifs spécifiques du comité de coordination et d'implantation dans le cadre de ce projet d'optimisation des transports étaient les suivants :

- Identifier les conditions préalables à l'implantation d'un système de transport des patients centralisé.
- Préparer des hypothèses de faisabilité.
- Préparer un plan d'action avec un échéancier de réalisation.
- Analyser la faisabilité sur le plan financier.



Pour alimenter les travaux, le comité a procédé à des visites de centres hospitaliers comparables à l'HSCM pour observer les différents modèles de système de transport centralisé. Ces visites nous ont permis d'observer deux modèles de service, soit le déplacement des usagers *sans installation* et le déplacement des usagers *avec installation* des usagers.

Une question de collaboration

Après consultation des services concernés par les déplacements de nos usagers, les membres du comité de coordination et d'implantation ont choisi de privilégier le modèle avec installation du patient en collaboration avec le personnel des unités de soins et des services.

Suite à la page 2



Sommaire

| | |
|---|------|
| Un barbecue de la rentrée sous le thème de la promotion de la santé | p. 1 |
| La vidéo Lip Dub de l'HSCM | p. 1 |
| Mise en place d'un système centralisé de transport des patients | p. 1 |
| Le Dr Jean-Pierre Hallé à l'assemblée générale annuelle des Diabétiques du Nord de Montréal | p. 2 |
| Faites-vous vacciner pour la protection de tous | p. 2 |
| 25 ans de service, ça se souligne! 35 ans de service, c'est épatant! | p. 2 |
| Nouveau directeur des services professionnels et hospitaliers | p. 3 |
| Hôpital promoteur de la santé..... | p. 3 |
| Campagne d'entraide 2009 | p. 3 |
| Le Groupe social Uni-Vert mobilisé pour le Jour de la Terre | p. 4 |
| Les vélos BIXI sont parmi nous! | p. 4 |
| Sécurité transfusionnelle: L'art de l'identification, c'est plus que positif! | p. 4 |
| Physio-capsule: Se positionner face aux maux de dos | p. 5 |
| La vie c'est bien, mais la voir c'est mieux! ... | p. 5 |
| Une pochette innovatrice | p. 5 |
| Ateliers théoriques de cuisine santé..... | p. 5 |
| Dévouée aux enfants du Nicaragua | p. 6 |
| La météo a collaboré! | p. 6 |
| À surveiller! Semaine de sensibilisation à la santé et sécurité au travail..... | p. 6 |
| Suivi des projets de construction et d'aménagement..... | p. 6 |
| Fondation..... | p. 7 |
| Des nouvelles de la recherche | p. 8 |
| Nominations | p. 8 |
| Tableau d'honneur | p. 8 |
| L'HSCM et l'Opération Vélo-Boulot | p. 8 |

Le Dr Jean-Pierre Hallé à l'assemblée générale annuelle des Diabétiques du Nord de Montréal

Ginette Labelle

Présidente de l'Association des Diabétiques du Nord de Montréal



Lors de l'assemblée générale annuelle de l'Association Les Diabétiques du Nord de Montréal inc., tenue le 26 mai dernier, son cofondateur, le Dr Jean-Pierre Hallé, a tracé un portrait de l'origine de l'Association. Il nous a également rappelé l'origine du Centre de

jour pour diabétiques de l'Hôpital du Sacré-Cœur de Montréal, fondé par son épouse, Mme Aline Toupin.

Ce centre de jour fut le premier à être mis sur pied dans un hôpital universitaire francophone. Il répond encore à la nécessité d'enseigner aux diabétiques une meilleure connaissance de leur maladie, d'optimiser son contrôle et de l'accepter. «*Le diabétique n'est-il pas, comme le précise Mme Toupin, le chef de l'équipe interdisciplinaire qui gravite autour de lui?*».

Le Dr Jean-Pierre Hallé, tout en demeurant clinicien, est le chercheur qui a élaboré avec le Dr Beauregard le premier stylo à insuline afin de faciliter la vie des diabétiques. Son attitude et sa persévérance stimulent notre Association à poursuivre ses objectifs d'information et de formation de ses membres.

Une plaque souvenir fut remise à ces deux fondateurs qui ont consacré leurs rêves et leurs énergies à bâtir des services essentiels pour notre mieux-être. Leur travail qui se poursuit laisse une grande place à l'**Espoir**.

Mise en place...

Suite de la page 1

En effet, l'équipe du système de transport centralisé effectuera les transports des usagers et s'assurera au retour que le patient soit installé de façon confortable, que ce soit sur un fauteuil roulant, une chaise, une civière ou dans un lit, en collaboration avec le personnel et les services cliniques.

Un dernier volet sera assumé par cette équipe, soit la mise en disponibilité des équipements roulants dans les unités de soins et les services.

Notre objectif est non seulement d'améliorer l'organisation et l'efficacité des transports de nos usagers, mais aussi de mettre en valeur l'amélioration de la qualité de la prestation des services usagers en mettant en place une équipe dynamique et fière d'amener une valeur ajoutée à notre organisation.

Les travaux vont bon train et l'échéancier d'implantation prévu est cet automne.



Faites-vous vacciner pour la protection de tous

La campagne québécoise de vaccination contre la grippe A (H1N1) précédera celle contre la grippe saisonnière.

Ainsi, dès le **mi-novembre**, le vaccin contre la grippe A (H1N1) sera offert gratuitement à tout le personnel qui le désire.

Quant à la vaccination contre la grippe saisonnière, elle débutera plutôt en janvier 2010.

Veillez surveiller l'information par le biais d'un calendrier de vaccination qui sera rendu public prochainement ou encore en composant le **poste 7479, la ligne «INFO VACCINATION»** de l'HSCM.

Le Service de santé et sécurité au travail



Journal interne publié par le Service des communications de l'Hôpital du Sacré-Cœur de Montréal
5400, boulevard Gouin Ouest
Montréal (Québec) H4J 1C5
Téléphone : 514 338-2222, poste 3248
Internet:
www.hscm.ca

Rédacteur en chef
Josée-Michelle Simard

Coordination de la rédaction
Véronique Allaire

Collaborateurs
Véronique Allaire
Louissette Champoux
Mireille De Champlain
Michel Deschênes
Suzanne Deschênes Dion
Daniel Dubé
Daniel Gagnon
Suzanne Gagnon
Céline Groulx
Ginette Labelle
Claude Laflamme
Stéphanie Laporte
Véronique Patoine
Anne Poliseo
Caroline Riopel
Clément Roy

Révision de texte et d'épreuve
Véronique Allaire
Laure Moureaux

Photographie
Yves St-Jean

Infographie
Normand Lavoie

Impression
Accents Impression inc.

Dépôt légal
ISSN 1499-7622
Bibliothèque nationale du Québec

Prochaine date de tombée
Vendredi 30 octobre 2009

Prochain numéro
Décembre 2009

Ce journal est reproduit sur les sites Internet et intranet de l'Hôpital.



25 ans de service, ça se souligne!

35 ans de service, c'est épatant!



Le 11 juin dernier, l'Hôpital honorait 68 employés ayant 25 ans de service ainsi que les 35 ans de service de 64 autres employés.

Lors de cette soirée, ils étaient les invités d'honneur de l'équipe de direction. Le repas, agrémenté d'une musique d'ambiance, a été suivi de la remise d'un cadeau.

Nouveau directeur des services professionnels et hospitaliers



Dr Louis-Marie Simard

Nous vous annonçons la nomination du **Dr Louis-Marie Simard** au poste de directeur des services professionnels et hospitaliers.

Le Dr Simard possède plus de trente ans d'expérience dans le domaine de la santé. En 2006-2008 et en 1992, il a notamment occupé les postes de président-directeur général intérimaire et vice-président des services médicaux à la Régie régionale de la santé Beauséjour (Moncton).

Au cours des quinze dernières années, il a également assumé la fonction de directeur médical à l'Hôpital régional Chaleur (Bathurst) et à l'Hôpital Georges-L. Dumont (Moncton). Le Dr Simard est le cofondateur de l'Institut atlantique de recherche sur le cancer (IARC).



Campagne d'Entraide 2009



Daniel Dubé

Directeur des ressources humaines

Depuis quatre ans, l'HSCM participe à la Campagne d'Entraide au profit des trois grands partenaires, soit les 18 Centraide du Québec, Partenairesanté-Québec et ses 16 membres ainsi que la Croix-Rouge canadienne, Division du Québec.

L'objectif de la campagne, qui se tiendra du **12 au 23 octobre 2009** est simple: se joindre à ce grand mouvement de solidarité en grand nombre.

Et comme le dit si bien Fred Pellerin, conteur et porte-parole de la Campagne 2009:

«Et Entraide prend combien?»

Entraide ne prend rien

Entraide vous offre... d'offrir»

Pour lire le mot complet de Fred Pellerin et visionner une vidéo avec lui, visitez le <http://www.entraide.gouv.qc.ca/campagne-2009/index.asp>.

Vous y trouverez aussi d'autres renseignements.

En tant que directeur de la Campagne d'Entraide, à l'HSCM, nous vous invitons tous à surveiller cette campagne.

Merci de votre généreuse contribution.

Hôpital promoteur de la santé

L'Hôpital du Sacré-Cœur de Montréal est fier de participer au réseau des CSSS et hôpitaux promoteurs de la santé (HPS).

Ce réseau vise à soutenir les hôpitaux dans leurs actions de promotion de la santé. Dans le cadre des objectifs de ce Réseau, l'HSCM présente ci-dessous le programme de cessation tabagique du 4^e AC ainsi que le Défi six semaines sans tabac, qui a vu le jour en mai 2007 (selon la norme 4.3.2. de l'Organisation mondiale de la santé).

La cessation tabagique: Un travail d'équipe!



Daniel Gagnon

Chef de l'Unité 4^e AC



Céline Groulx

Infirmière
Programme de cessation tabagique
auprès des patients hospitalisés

Depuis 2007, la Direction de la santé publique de Montréal (DSPM) finance et coordonne un projet de soutien à la cessation tabagique auprès des fumeurs hospitalisés dans une dizaine d'hôpitaux.

Ce projet comprend deux volets, l'un en obstétrique-gynécologie, l'autre à l'Unité 4^e AC. Le premier volet, implanté en janvier 2008 à l'Unité mère-enfant et à la clinique externe de gynécologie, vise une clientèle chez qui l'arrêt tabagique a beaucoup d'impact. Les femmes enceintes et leurs conjoints fumeurs sont donc les premiers ciblés pour recevoir de l'aide à la cessation tabagique. L'infirmière intervenante en cessation tabagique fait la promotion auprès d'eux des bénéfices de la cessation tabagique et les dangers de la fumée secondaire pour eux-mêmes et leur nouveau-né. Aux patients désireux d'entreprendre une démarche de cessation, elle offre de l'aide individualisée qui comprend une référence vers des ressources extérieures de soutien à la cessation tabagique et la prescription d'une thérapie de remplacement de la nicotine.

Un projet qui fait des petits

Le deuxième volet du projet de la DSPM est d'informer le personnel des unités de soins afin qu'il soit en mesure de collaborer lors des interventions en cessation tabagique. Puisqu'un des enjeux gagnant pour la réussite de ce projet est l'implication de tous les membres de l'équipe, une présentation a été offerte, sur tous les quarts de travail, à l'ensemble de

l'équipe du 4^e AC, incluant le personnel de la salubrité, les agents administratifs et les membres de l'équipe multidisciplinaire. De plus, une présentation spécifique a également été offerte aux médecins et aux pharmaciens en cardiologie. La participation du Dr Alain Desjardins, pneumologue, lors de ces activités de formation, a permis aux participants d'actualiser leurs connaissances en matière de cessation tabagique.

Il faut souligner que les patients fumeurs, hospitalisés sur cette unité, souffrent la plupart du temps d'un sevrage brusque de nicotine en raison de leur admission imprévisible à l'Urgence (infarctus du myocarde, œdème aiguë du poumon, angine instable, etc.). C'est une grande occasion qui nous est offerte de les aider à cesser de fumer. Il faut la saisir!

Depuis le mois de juin 2009, et grâce à la collaboration de l'ensemble de l'équipe multidisciplinaire, les patients hospitalisés sur l'unité du 4^e AC peuvent maintenant bénéficier de soutien à la cessation tabagique. Bravo 4^e AC!

Un projet d'avenir

En 2009, tous les patients hospitalisés, peu importe la raison de l'hospitalisation, devraient recevoir de l'aide pour traiter leur tabagisme, de la même manière que nous traitons d'autres problèmes de dépendances reconnues (alcool, drogue). Une brève intervention auprès des fumeurs hospitalisés, même d'une durée inférieure à trois minutes, augmente de façon significative le taux de cessation tabagique. Le discours de tous les professionnels de la santé devrait s'orienter vers le même but: vous fumez, nous pouvons vous aider!

Vous pouvez référer vos patients vers des ressources internes ou externes selon le cas. Pour recevoir plus d'information en cessation tabagique et pour bien diriger vos patients, vous pouvez communiquer avec: Céline Groulx, infirmière, au poste 3380, ou par téléavertisseur, au 514 920-5635.

Relevez le Défi six semaines sans tabac



Daniel Dubé

Directeur des ressources humaines



Caroline Riopel

Chef de service
Module de pneumologie

Les membres du comité «Défi six semaines sans tabac» en préparent déjà la sixième édition. Noter que depuis le premier Défi, en mai 2007, 66 personnes s'y sont inscrites et 24 d'entre elles ont cessé de fumer. Même parmi les personnes qui n'ont pas réussi à cesser de fumer pendant le Défi, plusieurs ont cessé de fumer par elles-mêmes ou à l'aide des personnes ressources à la cessation tabagique au Service de la pneumologie. Pour chaque Défi, il y a en moyenne 13 personnes qui s'inscrivent et qui participent aux rencontres. La Direction des ressources humaines ainsi que le Service de la pneumologie profitent de l'occasion pour souligner le courage et la persévérance des 11 participants qui se sont inscrits à la cinquième édition du «Défi six semaines sans tabac», qui a eu lieu du 1^{er} mars au 11 avril 2009. Les volontaires ont su faire preuve de détermination et trois d'entre eux ont réussi le Défi. Félicitations à tous les participants d'avoir



Gagnant du 5^e Défi tabac:
M. Luc Jubinville,
Service de la diététique

entrepris une démarche de cessation tabagique.

Nous tenons par la même occasion à féliciter le gagnant du prix de réussite, M. Luc Jubinville, du Service de la diététique, qui a gagné une chèque-cadeau d'une valeur

de 150\$ aux Centres à la Mode et Mme Johanne Daoust, de l'Unité 3^e F, qui a gagné un prix de participation, soit un chèque-cadeau de quatre massages sur chaise.

Ce Défi fût possible grâce au soutien des intervenants en cessation tabagique. Il s'agit de Yves Campbell, intervenant au PACT, et Céline Groulx, infirmière au projet de cessation tabagique à la clientèle hospitalisée.

Encore une fois bravo et SURVEILLEZ LE PROCHAIN DÉFI car, pour la sixième édition, qui aura lieu du **16 octobre au 27 novembre 2009**, une rencontre sur la nutrition a été ajoutée afin de soutenir le personnel en processus de cessation tabagique dans l'acquisition de saines habitudes alimentaires.

Le Groupe social Uni-Vert mobilisé pour le Jour de la Terre

Pour souligner le jour de la Terre, les 22 et 23 avril dernier, le Groupe social Uni-Vert a invité le personnel du pavillon principal et du pavillon Albert-Prévost à prendre connaissance des différentes actions réalisées par le Groupe en visitant les kiosques d'information sur les pratiques environnementales. Nous vous les présentons ici.



Louise Champoux

Pour le Groupe social Uni-Vert



> ALLÉGO ET JARDIN

Des informations concernant le covoiturage (stationnement réservé à cet effet), les transports collectifs et le vélo (plan des pistes cyclables sur l'île de Montréal) ont été transmises. Pour les jardiniers, un calendrier des semis et des photos du jardin communautaire de l'HSCM ont été diffusés.

> COMITÉ PARITAIRE SST

Le comité paritaire en santé et sécurité au travail était aussi présent lors de l'événement afin de diffuser de l'information sur les pratiques sécuritaires à appliquer lors des travaux extérieurs. Des prix de présence ont été offerts aux personnes participant au quiz qui visait à identifier les ressources en cas d'urgence.

> ÉCO-QUARTIER CARTIERVILLE (organisme à but non lucratif)

Des personnes engagées dans le développement durable ont donné conseils et information concernant l'environnement, le compostage, l'entretien des pelouses sans pesticides et la propreté du quartier (matières recyclables, réemploi, piles, restes de peinture, etc.).

> ENVIRONNEMENT ET RECYCLAGE

Un calendrier des démarches de l'HSCM (information sur les pratiques actuelles de l'organisation en matière de recyclage, de consommation énergétique, d'utilisation de l'eau et de déchets) a permis au personnel de mieux connaître les actions déjà entreprises et celles qui sont en cours de réalisation.

> MÉNAGE DU PRINTEMPS

Un guide des ressources pour la collecte des biens usagers (vêtements, meubles, peinture) pouvant être recyclés ou réemployés et des recettes maison pour des produits ménagers plus écologiques a été remis aux visiteurs du kiosque. Afin de connaître des trucs pour faire le ménage de façon plus éco-responsable, nous avons distribué une petite liste de sites web.

Le Groupe social Uni-Vert est très heureux d'accueillir le personnel lors de ses kiosques d'information et de réaliser que tous partagent les mêmes préoccupations et intérêts en matière d'environnement. Les progrès à accomplir sont multiples, mais l'une des principales réussites du plan environnemental de l'HSCM est l'engagement de chacun des employés.

Nous tenons à remercier tous ceux et celles qui, par leur engagement dans cette cause, contribuent à assurer l'avenir des générations actuelles et à venir.

Les vélos BIXI sont parmi nous!



Michel Deschênes

Conseiller cadre aux projets spéciaux et responsable du développement durable
Direction des services techniques

Pour le plus grand plaisir des utilisateurs de BIXI, la Ville de Montréal a procédé au cours de l'été 2009 à l'implantation de la phase 1 des stations de vélos et s'affaire actuellement à déployer sa phase 2 en élargissant les limites de son emprise. Cette nouvelle phase prévoit le déploiement d'une centaine de stations additionnelles, pour atteindre un total de 400 stations et environ 5 000 vélos disponibles. Les demandes continuent d'accroître au bureau de la Société de vélo en libre-service et, en date du 31 août dernier, plus de 9 000 membres s'étaient enregistrés.

Ce moyen de transport urbain créatif et écologique permet d'éliminer des CO₂, tout en procurant plus de souplesse dans les déplacements et en contribuant à la mise en forme des Montréalais et de ses visiteurs.

STATISTIQUES D'UTILISATION DEPUIS LE LANCEMENT EN MAI 2009*



*Données en date du 13 août 2009

L'AVENTURE BIXI, C'EST :

- Plus de 300 stations d'une dizaine de vélos chacune, conçues de façon robuste.
- Un transport accessible à tous, 24 heures par jour, 7 jours par semaine.
- Une disponibilité 3 saisons par année (de mai à novembre).
- Un concept modulaire de la borne du BIXI ainsi qu'une alimentation à l'énergie solaire mis de l'avant comme point fort de son implantation.
- Un design reconnu par un prix international «BRONZE» dans la catégorie transport.

Par le truchement d'appel d'offres, la ville de Montréal voit à promouvoir les innovations de bicyclettes de libre-service. Ce système qui est déjà en fonction dans nos rues inspire plusieurs grandes villes: New-York, Toronto, Philadelphie, Vancouver, Los Angeles, Boston, Seattle, Portland, Londres, etc. Les villes de Londres et de Boston déploieront ce moyen de transport en 2010.

De plus, sur les ondes télévisées de CNN, l'émission Edge of Discovery a présenté un court reportage traitant des BIXI montréalais.

Le BIXI, c'est simple!

- Le BIXI est conçu pour les courts déplacements (un premier trajet de 30 minutes ne coûte que 5\$, puis un tarif supplémentaire s'applique pour chaque demi-heure supplémentaire). On paie une balade à partir d'une station et on laisse le vélo à la station de notre choix, chemin faisant. Le nombre de trajets est illimité pour une période de 24 heures.
- Si vous désirez un abonnement annuel (78\$) ou mensuel (28\$), ces deux modes donnent droit à une BIXI-clé et à un espace personnel sur le Web. Sur demande, une location d'une durée de 24 heures coûte 5\$.
- Pour un déplacement de 24 heures par vélo (maximum deux déplacements par carte de crédit), un dépôt de sécurité de 250\$ est requis.
- Pour chaque utilisation de 24 heures et pour chaque nouveau trajet, vous devez retourner à la borne vous munir d'un nouveau code de déverrouillage en choisissant l'option «LOUER UN VÉLO». Le système reconnaîtra votre carte de crédit et aucun frais supplémentaire ne sera porté à votre carte.
- Si votre station d'arrivée est pleine, vous pouvez obtenir un crédit de temps de 15 minutes à la borne transactionnelle pour vous permettre de vous rendre à une station avoisinante afin d'y déposer votre BIXI.
- Vous pouvez afficher sur votre téléphone mobile les quadrilatères couverts par ce nouveau moyen de transport.

Respecter les règles de sécurité :

Afin d'ajouter du plaisir dans votre déplacement ainsi que pour assurer votre sécurité et celle des autres, il est impératif de :

- Respecter les règles de civisme établies, rouler sur les pistes cyclables dans le sens de la circulation (à moins d'être sur une bande ou une piste cyclable) et effectuer les arrêts obligatoires.
- Être vigilant avec les automobilistes, les ouvertures de portières ainsi que les angles morts des camionneurs.
- Emprunter les endroits réservés au déplacement des vélos et non les trottoirs, qui sont destinés aux piétons.

Pour des raisons d'hygiène, d'ajustement et d'intégrité, les casques ne peuvent être fournis.

Pour plus d'information, vous pouvez consulter le site <http://montreal.bixi.com/roulez-a-bixi/comment-ca-marche>

Bonne balade à vélo!

Sécurité transfusionnelle

L'art de l'identification, c'est plus que positif!

Du 14 au 20 juin dernier s'est tenue la Semaine de la sécurité transfusionnelle sous le thème *L'art de l'identification, c'est plus que positif!* Pour cette occasion, une équipe multidisciplinaire, composée d'intervenants en médecine transfusionnelle, a organisé des activités thématiques afin de sensibiliser davantage les professionnels aux pratiques sécuritaires en matière de transfusion.

Ainsi, les professionnels ont, entre autres, pu visiter des kiosques d'information faisant la promotion de l'importance de l'identification positive du patient et de la sécurité de la chaîne transfusionnelle. Ils ont été invités à remplir un questionnaire sur la sécurité transfusionnelle leur permettant ainsi de mériter des prix de participation.

De plus, nous avons eu la chance de recevoir trois conférenciers reconnus d'Héma-Québec qui ont présenté aux professionnels des composantes reliées à la sécurité du don de sang. Ainsi, dans le cadre de l'enseignement médical, le Dr Gilles Delage a prononcé sa conférence sur les infections post-transfusionnelles. Quant au Dr André Lebrun et à Mme Sylvie Thibault, ils ont abordé l'historique de la transfusion et l'approvisionnement en sang au Québec lors de diners-conférences.

Cet événement fut un succès, et nous désirons remercier ceux qui ont contribué à sa réalisation: la Direction générale de l'HSCM, la Dre Julie Rousseau, directrice de la banque de sang, ainsi que les compagnies Baxter et Ortho diagnostic.



La vie c'est bien, mais la voir c'est mieux!



Véronique Patoine
Infirmière ressource

Voici le nouveau slogan choisi par le comité intervenants-familles pour sa prochaine campagne de sensibilisation pour le don d'yeux et de tissus.

Un nouveau slogan accrocheur pour sensibiliser les professionnels de la santé aux dons d'yeux et de tissus a été imaginé par William Nadeau, 11 ans, de l'Académie Ste-Thérèse, à Ste-Thérèse, en réponse à un concours présenté par l'HSCM aux élèves de 4^e et 5^e année de cette institution. Le slogan gagnant : **La vie c'est bien, mais la voir c'est mieux!**

Ce slogan apparaîtra bientôt à même les fonds d'écran sur l'ensemble des ordinateurs de l'Hôpital. Cet automne, une campagne majeure d'information sera lancée pour sensibiliser les professionnels de la santé à cette cause. Surveillez les différentes activités qui seront organisées durant cette période.

Bien qu'étant reconnu comme chef de file dans toute l'Amérique du Nord dans le domaine du don d'organes, l'HSCM n'est pas aussi performant en ce qui a trait aux dons d'yeux et de tissus. Après analyse de tous les décès pour l'année 2008, nous avons remarqué que **83%** des donneurs potentiels n'ont pas été identifiés, donc aucune offre de don n'a été proposée aux familles. Cela signifie que **923 familles** n'ont pas pu choisir de faire un don.

Selon les statistiques d'Héma-Québec, plus de 1000 personnes sont répertoriées sur les listes d'attente pour une cornée, et ce, seulement pour la grande région de Montréal. Ces receveurs potentiels attendent parfois plus de six ans avant de pouvoir recevoir la greffe de cornée qui leur permettra de voir à nouveau. L'HSCM pourrait certainement contribuer à réduire en grande partie cette liste d'attente. Il n'en tient qu'à vous d'aider ces personnes, car **la vie c'est bien, mais la voir c'est mieux!**

Pour plus d'information sur les dons d'yeux et de tissus ou sur la procédure pour référer un donneur potentiel, vous pouvez consulter l'intranet dans la section «Départements et services», puis sous «Don d'organes et de tissus».



Une pochette innovatrice



Véronique Patoine
Infirmière ressource

Prochainement, vous aurez l'occasion de consulter sur les unités de soins la toute nouvelle pochette *Passage*. Cette pochette se veut un outil très complet de soutien aux familles lors de la perte d'un être cher. Ces dernières y trouveront plusieurs informations très utiles, telles que les démarches à entreprendre, des références sur les organismes de soutien, une brochure sur le deuil et un guide destiné aux parents pour accompagner leurs enfants dans le deuil.

Cette pochette, conçue pour répondre aux besoins des familles endeuillées, est une initiative qui fait déjà l'envie de plusieurs établissements du réseau. Grâce à cet outil, nous espérons répondre au questionnement des familles qui perdent un être cher et leur apporter un certain réconfort.

Réaliser un tel projet nécessite l'apport et le soutien de plusieurs collaborateurs tant à l'interne qu'à l'externe de l'Hôpital. Je profite de cette vitrine pour remercier toutes les personnes qui, de près ou de loin, ont contribué à faire de ce projet une réussite! Un remerciement particulier au comité des usagers qui, par sa contribution financière, permet l'impression de ces pochettes *Passage*.

Physio-capsule

Se positionner face aux maux de dos

Pour faire suite à l'article sur la prévention des maux de dos, voici quelques conseils posturaux qui pourraient vous être utiles pour éviter les maux de dos.

Pour chacune des positions décrites, essayez d'intégrer une contraction du muscle transverse de l'abdomen (se tenir grand et rentrer légèrement le nombril). Cette contraction vous aidera à maintenir une bonne posture! (À ce sujet, vous pouvez relire l'article dans l'Intercom de février 2009).



Mireille de Champlain
Physiothérapeute
Service de la physiothérapie

Conseils posturaux

Position couchée



SUR LE DOS: Mettre un ou deux oreillers sous les genoux; ceci permettra de relâcher la tension musculaire au niveau du bas du dos.



SUR LE CÔTÉ: Mettre un ou deux oreillers entre les genoux; ceci permettra de garder un bon alignement, tout en évitant une torsion entre la colonne vertébrale et le bassin.



SUR LE VENTRE: Cette position n'est pas recommandée à long terme, car elle engendre beaucoup de stress sur les articulations de la colonne au niveau cervical (cou) et lombaire (bas du dos). Par contre, pour de courtes périodes de temps, un oreiller placé sous le ventre peut aider à diminuer l'impact sur la colonne lombaire.

Position debout

- Gardez le dos droit et tentez de garder le poids réparti également sur les deux jambes.
- Si vous devez garder la position debout pour quelque temps, par exemple en attendant à la banque ou à l'épicerie, gardez le poids réparti également sur les deux jambes et faite une légère flexion des genoux. Ceci permettra de diminuer les tensions au bas du dos.
- Si vous devez maintenir une position debout pour une période prolongée, placez un pied sur une surface légèrement plus élevée (bottin téléphonique ou petit tabouret). Alternez les pieds pendant votre période debout.

Position assise

- Gardez le dos bien droit et les genoux légèrement plus élevés que les hanches.
- Évitez les fauteuils trop mous, car ils favorisent l'arrondissement du dos et l'effacement de la courbure lombaire naturelle.
- Une petite serviette roulée placée dans le bas du dos (dans le creux) peut encourager le maintien de la courbure naturelle du dos et offrir le support parfois nécessaire.



Quelques conseils généraux

Lorsque vous soulevez un objet, assurez-vous de toujours plier les genoux, de garder le dos droit et de tenir l'objet près de vous tout en contractant vos abdominaux. Ceci permettra d'éviter les mouvements de torsion ainsi que l'arrondissement du bas du dos.

Évitez de travailler trop longtemps dans la même position, prenez fréquemment des pauses et faites de petits mouvements différents de la position de travail (si vous travaillez penché, faites doucement des extensions vers l'arrière pendant votre pause. Si vous travaillez assis, levez-vous et prenez une petite marche.

Évitez le surplus de poids. Un excès de poids au niveau de l'abdomen peut déséquilibrer votre centre de gravité, ce qui exige un effort supplémentaire de votre dos. Quelques livres en moins permettraient de décharger votre dos et pourraient faire toute la différence!

Pour prévenir l'ankylose, faites de l'exercice régulièrement. La marche, le vélo, la natation sont tous des exercices à faible risque pour votre dos.

N'OUBLIEZ PAS, LE DOS EST FAIT POUR BOUGER!

Sources: OPPQ, Physiothérapie PCN, Documents physiothérapie, HSCM

Ateliers théoriques de cuisine santé

Cible visée
Personnes souffrant de maladies cardiovasculaires, de cholestérol et/ou triglycérides élevés ou de diabète



Au menu

- > Des recommandations en matière de saine alimentation
- > Des trucs-santé pour alléger vos recettes préférées
- > Des conseils pour guider vos achats et lire les étiquettes
- > Plus de 45 recettes saines et délicieuses
- > Des dégustations qui vous donneront le goût de cuisiner plus santé

Durée

Cinq ateliers de 2 heures, à raison d'un atelier par semaine, animés par une diététiste-nutritionniste du service de nutrition clinique

Information et inscription

Téléphonez au 338-2820, de 8h à 15h30



Dévouée aux enfants du Nicaragua

Mes premiers contacts avec l'Amérique centrale remontent à 2005, j'ai eu un véritable coup de foudre...



Anne Polisen
Centre de service des ressources informationnelles

Depuis 2006, en plus de mon travail au Centre des ressources informationnelles (CSRI), je consacre mon énergie et mes temps libres à la fondation SERAN, qui vient en aide aux enfants du Nicaragua.

Mes premiers contacts avec l'Amérique centrale remontent à 2005; j'ai eu un véritable coup de foudre, tant pour ses magnifiques paysages que pour sa population. Le dénuement et les conditions de vie des enfants m'ont touchée énormément et, dès mon retour, j'ai décidé de passer à l'action. Mes sollicitations auprès d'amis, de collègues et de connaissances m'ont permis d'amasser, entre autres, des fournitures scolaires, des vêtements et des jouets, que j'ai apportés au Nicaragua seulement six mois après mon premier voyage.

Au retour du second voyage, loin de vouloir m'arrêter là, j'ai entrepris des démarches qui aboutiront à la création de la fondation SERAN, vouée à apporter un mieux-vivre et un peu d'espoir aux enfants.

Depuis deux ans, riche de mes contacts sur place, la fondation apporte maintenant son aide à l'Hôpital Materno Infantile Fernando Veléz Paiz de Managua.

Une autre mission accomplie au Nicaragua

En juin dernier, je suis partie pour une autre mission, cette fois accompagnée d'un groupe fortement motivé, dont Élisabeth Nicol, également employée au CSRI.

Grâce à l'aide apportée lors de cette récente mission, les nouvelles mamans de l'Hôpital Fernando Veléz Paiz de Managua peuvent dormir tranquilles... sur de nouveaux matelas achetés par la fondation SERAN.

En effet, les activités de levée de fonds du printemps dernier ont permis de faire l'achat de trente matelas pour la chambre commune réservée aux nouvelles mamans dont les bébés sont malades et doivent rester à l'hôpital. Naissance prématurée, problèmes pulmonaires, infection urinaire, gastro-entérite, déshydratation sont les principales causes.

Cinq ventilateurs de plafond, des vêtements de nuit pour les mamans, des camisoles pour les nouveau-nés, des jeux, des vêtements, des toutous, des cahiers, des crayons, etc. ont également été donnés. Les besoins sont grands... D'ailleurs, lors de notre présence à l'hôpital, nous avons travaillé avec la collaboration de leur Département de psychologie et du service social afin d'identifier les besoins et les priorités pour améliorer un peu le quotidien de ces femmes.

Voilà donc un projet qui m'inspire et qui, je l'espère, vous inspirera également!

À SURVEILLER!



Semaine de sensibilisation à la santé et sécurité au travail

Surveillez prochainement sur l'Intranet et les babillards l'affiche sur les activités reliées à la Semaine de sensibilisation à la santé et sécurité au travail.

Le Comité paritaire en santé et sécurité du travail

Sortie de vélo du groupe plein air La météo a collaboré!



Le 6 juin dernier, un groupe de cyclistes de l'Hôpital du Sacré-Cœur de Montréal a complété un circuit de 42 kilomètres dans la belle et très (trop?) vallonnée région de St-Joseph-du-Lac. Cette activité était organisée par le groupe plein air. Il faut se rappeler que, en juin dernier, obtenir une journée avec une température propice au vélo tenait de l'exploit. Mais la météo a été de la partie!

L'endroit n'est pas seulement joli, il se prête également à la découverte des saveurs locales. Les participants ont agréablement cassé la croûte dans la cour de l'abbaye d'Oka. Après un arrêt dans une miellerie, ils ont terminé la journée par une dégustation de vins au vignoble du Vieux Chêne.

Nos félicitations particulières aux deux plus jeunes des 35 participants qui ont complété tout le circuit en chariot et dans la bonne humeur. Un peu de mérite revient peut-être aux parents, Christine Lapointe-Lagueux et son conjoint. Bravo à tous!

Le groupe plein air

SUIVI DES PROJETS DE Construction ET D'AMÉNAGEMENT

| Projets en cours - octobre 2009 | ÉTAPES DE RÉALISATION | FIN DES TRAVAUX |
|--|--------------------------|---|
| TRAVAUX MAJEURS | | |
| Urgence - Phase II (orthopédie) | Travaux en cours | Novembre 2009 |
| Unité des soins coronariens (phase II) | Travaux en cours | Novembre 2009 |
| Centre d'étude multidisciplinaire en médecine du sommeil | Travaux en cours | Décembre 2009 |
| Chambre hyperbare | Travaux en cours | Janvier 2010 |
| Services alimentaires | Plans définitifs | Janvier 2011 |
| Rénovation des unités de soins | PFT | À déterminer |
| Clinique de pédopsychiatrie | PFT | À déterminer |
| TEP SCAN et cyclotron | Expertise en cours | À déterminer |
| MAINTIEN D'ACTIFS | | |
| Réseau d'eau domestique (lot 3) | Travaux en cours | Novembre 2009 |
| Distribution électrique tertiaire TH-1 | Travaux en cours | Janvier 2010 |
| Branchement du drainage de l'aile H à l'existant | Plans & devis définitifs | À déterminer |
| Modernisation de la centrale de vide médical | Plans définitifs | À déterminer |
| Mise aux normes de l'héliport | Plans & devis définitifs | Mai 2010 |
| Réparation à l'unité d'hémodialyse | Concept | À déterminer |
| Réaménagement de l'endoscopie | Concept | À déterminer |
| FONDS D'EXPLOITATION | | |
| Réaménagement des salles # 39 et # 48 au bloc opératoire | Travaux en cours | Terminé salle #48 À déterminer - salle #39 |
| Relocalisation de la banque de sang | Plans & devis définitifs | À déterminer |
| PROJETS AUTOFINANCÉS | | |
| Mesures d'économie d'énergie, pavillon principal et PAP | Travaux en cours | Novembre 2009 |
| Réaménagement locaux messagerie | Travaux en cours | Novembre 2009 |
| Relocalisation du dépôt de produits volatils (magasin) | Plans définitifs | À déterminer |
| RÉNOVATION FONCTIONNELLE MINEURE | | |
| Aménagement salle mécanique / stérilisation | Travaux en cours | Octobre 2009 |
| Caméra gamma en médecine nucléaire | Travaux en cours | Novembre 2009 |
| Réaménagement de la pharmacie - SARDM | Plans & devis définitifs | À déterminer |
| PROJETS COMPLÉTÉS | | |
| Remplacement du système de ventilation - 065 | Complété | Juillet 2009 |
| Optimisation du transport des marchandises | Complété | Juillet 2009 |
| Remplacement de deux salles de graphie # 7 et # 22 | Complété | Juillet 2009 |
| Remplacement de deux salles de fluoroscopie # 23 et # 25 | Complété | Juillet 2009 |



FONDATION DE L'HÔPITAL DU SACRÉ-CŒUR DE MONTRÉAL

Donnons aujourd'hui... prenons soin de demain

Un 18^e gala qui s'inscrira dans l'histoire de la Fondation



Voici l'ambiance qui régnait, l'année dernière, au gala annuel de la Fondation

C'est le 30 octobre prochain, à 18h30, au Sheraton Laval, qu'aura lieu le 18^e gala de la Fondation que l'on a rebaptisé cette année: *Le rendez-vous des Émilie*.

Le président et chef de l'exploitation de Bombardier Aéronautique, M. Guy C. Hachey, et le président de Samson Bélair/Deloitte & Touche, M. Luc Villeneuve, FCA, agiront à titre de coprésidents d'honneur de cette activité-bénéfice.

Des statuettes, de belles robes, de beaux habits, un menu raffiné, quelques discours, des appareils photo: tout a été pensé pour vous permettre de vivre un gala à la «Hollywood». Il ne manque que vous, les véritables stars de cet événement.

Cette année, nous déroulerons le tapis rouge pour deux personnes. Le conseil des médecins, dentistes et pharmaciens (CMDP) a donc décidé d'honorer le **Dr Jacques-Yves Montplaisir**, psychiatre et titulaire de la Chaire de recherche sur le sommeil. L'Hôpital a porté son choix sur **Mme Thérèse Bigras**, coordonnatrice du Programme de prévention et de contrôle des infections. Nous leur décernerons, pour une première fois, le trophée Émilie, en l'honneur d'une grande dame, Émilie Gamelin, la fondatrice des Sœurs de la Providence à qui nous devons l'existence de l'Hôpital du Sacré-Cœur de Montréal et de sa Fondation.

Le coût du billet est de 500\$ par personne. Ne tardez surtout pas. Vous pouvez vous inscrire en ligne. Pour tout renseignement, veuillez téléphoner au 514-338-2303 ou consulter notre site Web au www.fscm.com.

Danser pour faire avancer la cause



On retrouve sur cette photo Mme Michelle Marchand et les professeurs de l'école de danse, M. Daniel Émond, Mme Diane Pilon et la coordonnatrice aux événements de la Fondation de l'Hôpital du Sacré-Cœur de Montréal, Mme Nathalie Giguère

C'est le 30 mai dernier que l'École de danse Pure Country a tenu, à la salle de danse Uni-Soleil, à Sainte-Thérèse, le 2^e événement au profit de la Fondation de l'Hôpital du Sacré-Cœur de Montréal. Les gens ont dansé, de 15 h à minuit, pour une bonne cause.

Rappelons que Mme Michelle Marchand est l'initiatrice de cette activité-bénéfice. Cette dernière, qui est une employée de l'Hôpital, a perdu une amie, Andréanne Lair, décédée des suites d'un cancer. La somme amassée, soit 2 137,76\$, sera entièrement versée au Service de l'hémo-oncologie.

10 385 931 \$ amassés pour la traumatologie à l'HSCM



Le mercredi 2 septembre a eu lieu au Salon exécutif du Stade Saputo, avant un match de l'Impact de Montréal, la clôture officielle de la campagne majeure de financement au profit du Centre intégré de traumatologie de l'Hôpital du Sacré-Cœur de Montréal (HSCM).

Sous les regards attentifs de plus de soixante invités de marque, les coprésidents de la campagne, M. Daniel Lamarre, président et chef de la direction du Cirque du Soleil, et de M. Normand Legault, président et chef de la direction du Grand Prix du Canada, accompagné du président du cabinet de campagne, M. André Bérard, administrateur de sociétés, ont pu annoncer la somme de 10 385 931\$ amassée pour soutenir la construction du Centre intégré de traumatologie.

Le futur Centre intégré de traumatologie Mirella et Lino Saputo

La cérémonie de clôture, animée par le comédien Marcel Leboeuf, a également permis au Dr Ronald Denis, directeur du Programme suprarégional de traumatologie et chef du Département de chirurgie de l'HSCM, de souligner le généreux don du Groupe Saputo en annonçant en grande primeur que le Centre intégré de traumatologie portera le nom de Mirella et Lino Saputo. Ces derniers, présents lors de l'événement, ont été très touchés de recevoir ce grand honneur.

Cette campagne de financement avait pour objectif d'amasser 10M\$. Comme l'équipe de la campagne a non seulement atteint son objectif, mais l'a dépassé de près de 400 000\$, le Dr Yves Bolduc, ministre de la Santé et des Services sociaux du Québec, présent à la clôture, a réitéré l'engagement du gouvernement de contribuer financièrement afin de réaliser ce projet.

Pour remercier les grands donateurs de la campagne et souligner le bon esprit d'équipe qui régnait au sein du cabinet de campagne durant la période intensive de sollicitation, la Fondation de l'HSCM a tenu à remettre un cadeau bien spécial à ces derniers: un chandail officiel de l'Impact de Montréal. Sur chacun des chandails, le nom du membre du cabinet ou le nom du donateur ainsi que le chiffre 10, représentant les 10 millions amassés pour la construction du Centre ont été inscrits. Un souvenir mémorable pour chaque membre de la grande équipe qui a contribué au succès de la campagne majeure de financement.

Pour assurer l'efficacité et la continuité

Enfin, rappelons que l'HSCM a été le premier hôpital au Québec à se munir d'une salle de traumatologie dans l'Unité d'urgence, d'une unité intégrée de traumatologie comportant des lits de soins intensifs, de soins intermédiaires et de soins spécialisés à l'étage sous la responsabilité de chirurgiens généraux traumatologues. Depuis, chaque année, plus de 2500 personnes sont évaluées et traitées dans la salle de trauma de l'urgence. Près de 1700 personnes sont hospitalisées à la suite d'un traumatisme grave, dont 550 personnes pour un traumatisme craniocérébral ou une blessure médullaire. Plus de 400 personnes sont transférées en provenance d'un autre hôpital.

Pour les spécialistes de la traumatologie de l'HSCM, le Centre intégré de traumatologie Mirella et Lino Saputo représente un pas de géant dans le domaine médical au Québec puisqu'il permettra à tous les intervenants du programme de traumatologie d'œuvrer dans l'espace nécessaire pour y assurer leurs activités dans un esprit d'interdisciplinarité, un élément essentiel à l'efficacité et à la continuité du programme. Il a également pour objectif de doter les volets d'enseignement, de recherche, de consultation-formation de ses partenaires, d'installations favorables à leur développement. Le début de la construction du Centre devrait s'amorcer à l'automne 2011 et il devrait être inauguré au printemps 2013.

Derniers tirages de la loterie voyage

Il ne reste présentement que quelques tirages de la loterie voyage *Le cœur à l'ouvrage, le cœur au voyage* de la Fondation. En tenant compte du succès remporté par cette activité-bénéfice, nous pouvons déjà annoncer qu'il y aura une prochaine édition en 2010.

Nous espérons que vous serez des nôtres les 11 novembre et 9 décembre pour les derniers tirages. Nous vous rappelons que le 1^{er} prix est un voyage pour deux personnes parmi 14 destinations, et le 2^e prix est un montant de 600\$.

Nous vous invitons à surveiller notre publicité qui annoncera la vente des billets pour la nouvelle édition 2010.

Amasser plus de 55 000 \$ pour l'orthopédie

Le Tournoi de golf de l'Auberge Handfield a eu lieu le 5 juin dernier. Celui-ci a permis d'amasser plus de 55 000\$. Ces profits seront versés au Fonds de l'orthopédie de l'Hôpital du Sacré-Cœur de Montréal. Cette activité-bénéfice compte parmi les plus importantes tenues année après année par une autre organisation au profit de la Fondation.

recherche

Des nouvelles de la recherche



Stéphanie Laporte
Adjointe administrative
aux affaires scientifiques
Centre de recherche

Des nouveaux chercheurs

Nous sommes heureux d'accueillir **Vincent Jacquemet**, Ph. D., chercheur au sein de l'axe en santé cardiovasculaire. Ce dernier a complété son doctorat en génie biomédical à l'École Polytechnique Fédérale de Lausanne en 2004 et a poursuivi ses études postdoctorales à Lausanne ainsi qu'à l'Université Duke sous la direction du professeur Craig S. Henriquez. Monsieur Jacquemet compte développer ses recherches sur les modèles théoriques de l'arythmie cardiaque, en particulier la fibrillation auriculaire, en collaboration avec l'équipe de l'HSCM.

Du sang neuf à la direction de l'axe en santé respiratoire

Le 1^{er} juillet dernier, **Karim Maghni**, Ph. D., a pris la relève de la Dre Catherine Lemière, M. Sc., comme directeur de l'axe de recherche en santé respiratoire. Monsieur Maghni s'est joint aux chercheurs de l'axe en septembre 2000 et dirige depuis le laboratoire de neuroimmunologie de l'asthme au Centre de recherche. Il est l'auteur de nombreuses publications dans le domaine de l'asthme et détient plusieurs subventions de recherche.



Des subventions



Simon Bacon



Kim Lavoie



Jean-Luc Malo

Monsieur Simon Bacon, Ph. D., Kim Lavoie, Ph. D., le Dr Jean-Luc Malo, la Dre Catherine Lemière, M. Sc., ainsi que Karim Maghni, Ph. D., ont obtenu une subvention de groupe des IRSC à titre de chercheurs avec l'Université Laval pour le Programme de Formation en Santé.



Catherine Lemière



Karim Maghni



Lucie Blais



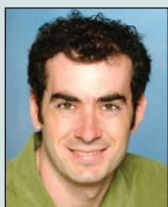
M.-F. Beauchesne



Catherine Lemière

Une subvention des IRSC a été remise à Lucie Blais, Ph. D., ainsi qu'à ses cochercheuses de l'axe en santé respiratoire Marie-France Beauchesne, M. Sc., Pharm. D., et la Dre Catherine Lemière, M. Sc., pour leur projet portant sur les risques de malformations congénitales associés à l'asthme maternel.

Éric Beaumont, Ph. D., chercheur en traumatologie-orthopédie, a obtenu une subvention à la découverte du CRSNG pour mener à bien ses projets sur les lésions de la moelle épinière.



Des honneurs

Le 19 juin dernier, une cinquantaine d'étudiants de 2^e et 3^e cycles ont eu l'occasion de présenter leurs travaux de recherche sous forme de communications orales et d'affiches à l'Auditorium Émilie-Gamelin dans le cadre de la **9^e Journée annuelle de la recherche**.

Dix sept étudiants se sont vus récompensés pour la qualité de leur présentation. Parmi ceux-ci, deux grandes gagnantes se sont vues offrir un prix de 1000 \$ (FRSQ et Université de Montréal). Il s'agit de Marie Lordkipanidzé, étudiante au 3^e cycle en sciences pharmaceutiques sous la direction de Chantal Pharand, Ph. D., et de Mélanie Vendette, étudiante au doctorat en neuropsychologie sous la direction du Dr Jacques Montplaisir, Ph. D.



Marie Lordkipanidzé



Mélanie Vendette

Plusieurs autres étudiants ont été également récompensés: **Isabelle Rondeau, Sherif Shousha, Ghayda Hawat, Emilie Chan-Thim, Grégory Moullec, Mme Alicia Wright, Véronique Latreille, Marie-Claude Breton, Rana El Bikai, Julien Clément, Yan Bourgeois, Jérémie Ménard, Kajsja Duke** ainsi que **Mathieu Dansereau**.

Le 27 août dernier, ce fut au tour de **Sandrine Picard**, étudiante au baccalauréat en sciences biomédicales sous la supervision de Guy Rousseau, Ph. D., de se mériter le prix de la meilleure présentation parmi les stagiaires d'été.



Le **Dr Pierre Pagé**, chef du Service de chirurgie cardiaque et chercheur au sein de l'axe en santé cardiovasculaire, a été récemment nommé chef de la division de chirurgie cardiaque de l'Université de Montréal.



Le Réseau de recherche en santé buccodentaire et osseuse (RSBO) du FRSQ a décerné le prix Micheline Blain 2009-2010 au **Dr Gilles Lavigne**, D.M.D., M. Sc. Le Comité scientifique de ce Réseau souhaitait ainsi souligner les succès en recherche du Dr Lavigne, son implication dans les activités et dans la gestion du Réseau, ainsi que son leadership dans la promotion de la recherche et de l'éducation en médecine dentaire.



En juin dernier, **Kim Lavoie**, Ph. D., chercheuse en santé respiratoire, a reçu le prix «Young Investigator Award», division psychologie de la santé, remis par la Société canadienne de psychologie.



Maxine Boudreau, étudiante au doctorat en psychologie supervisée par Kim Lavoie, Ph. D., et Simon Bacon, Ph. D., de l'axe de recherche en santé respiratoire, a obtenu une bourse des IRSC ainsi que du Réseau en santé respiratoire du FRSQ pour son projet sur l'asthme et le trouble panique.



Nominations



Sylvie Charlebois
Directrice adjointe
Direction des soins infirmiers



Christine Lapointe-Lagueux
Chef de service
Service des activités de santé
et sécurité du travail

Tableau d'honneur

Prix d'excellence clinique pour Mireille De Champlain

À la collation des grades de l'Université de Montréal, le 15 juin dernier, Mme Mireille De Champlain, physiothérapeute et chargée d'enseignement clinique au Service de physiothérapie, reçoit le prix d'excellence clinique des mains de Mme Josée Montreuil, coordonnatrice de stage, et de M. Robert Forget, directeur du programme de physiothérapie. Le Service a été sélectionné parmi une soixantaine de milieux cliniques. Mentionnons également que Mme De Champlain était pour une deuxième fois mise en nomination pour le prix Athéna, prix du meilleur superviseur de stage.



L'excellence du travail clinique quotidien du Dr Nagy Charles Bedwani reconnue

Le Dr Nagy Charles Bedwani, psychiatre au Service de psychiatrie de l'enfance et de l'adolescence à l'HSCM, est le récipiendaire de la Marque de reconnaissance pour l'excellence de son travail clinique au quotidien, décerné par l'Association des médecins-psychiatres du Québec, lors de leur 43^e congrès annuel.

De plus, le Dr Bedwani a également mérité une promotion universitaire à titre de professeur agrégé de clinique à la Faculté de médecine (psychiatrie) de l'Université de Montréal.

L'HSCM et l'Opération Vélo-Boulot

En juin dernier, l'Hôpital du Sacré-Coeur de Montréal (HSCM) a reçu un certificat pour sa participation à l'Opération Vélo-Boulot. Ce certificat, remis par Vélo Québec, souligne la participation active en 2009 de l'HSCM pour encourager son personnel à se rendre au travail à vélo.

Félicitations!

PROFITEZ DE VOTRE PROGRAMME D'ASSURANCES HABITATION ET AUTO DE GROUPE

SIMPLIFIEZ-VOUS LA VIE AVEC DE BONNES PROTECTIONS... ET ENCORE PLUS GRÂCE À DES TARIFS DE GROUPE!

En tant qu'employé de l'Hôpital du Sacré-Coeur de Montréal, vous pourriez réaliser des économies considérables grâce à des tarifs de groupe avantageux.

Le programme d'assurances habitation et auto de TD Assurance Meloche Monnex est souscrit par PRIMMUM COMPAGNIE D'ASSURANCE.

Certaines conditions peuvent s'appliquer.
Meloche Monnex est une marque de commerce de Meloche Monnex inc.
TD Assurance est une marque de commerce de La Banque Toronto-Dominion, utilisée sous licence.

HSCM.TDAssurance.com

1 866 296 0888

TD Assurance
Meloche Monnex

